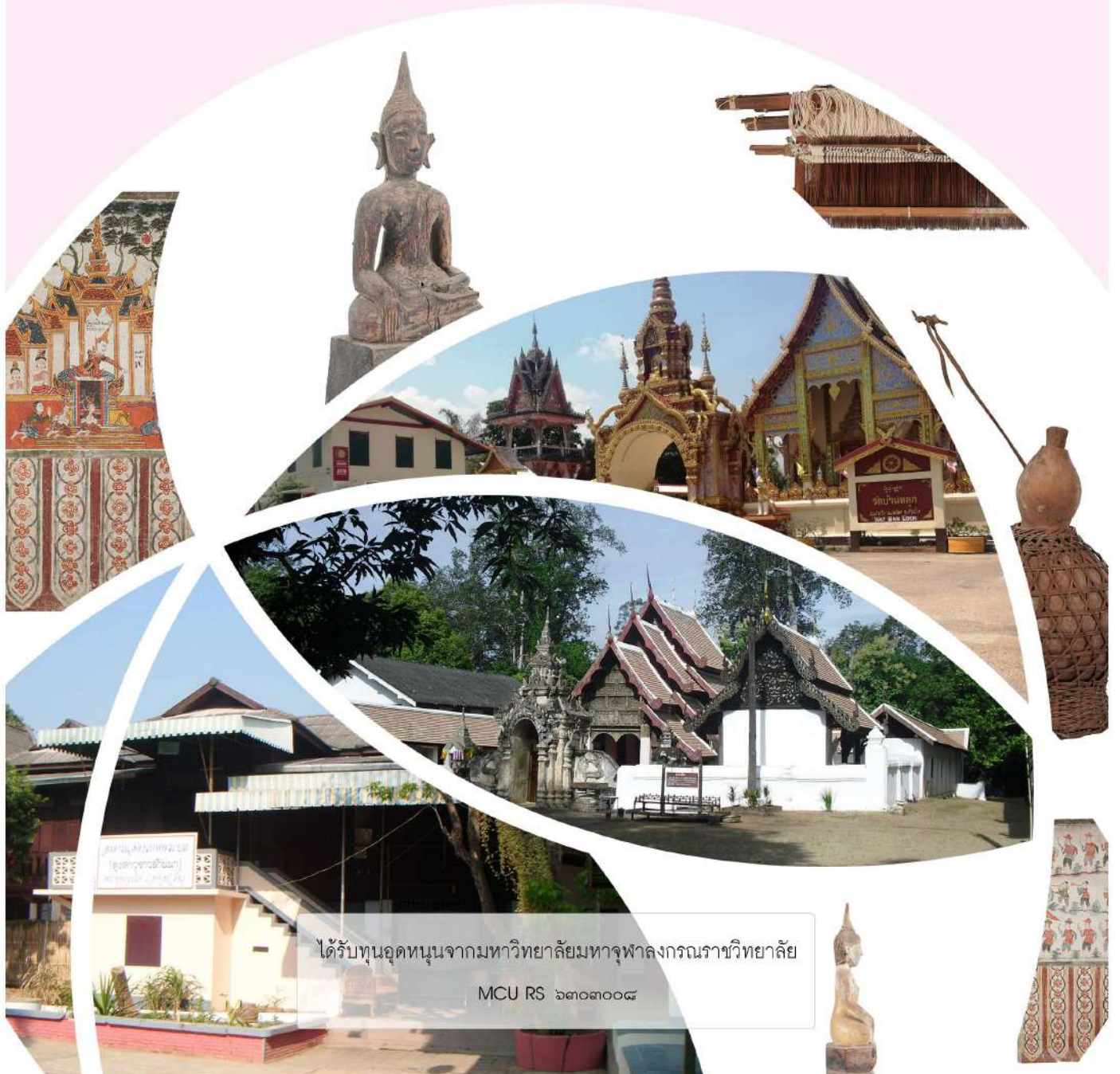




## การจัดการพิพิธภัณฑ์ชุมชนในระบบอิเล็กทรอนิกส์ของจังหวัดลำปาง

The Management of Community Museum in Electronic System of Lampang Province



ได้รับทุนอุดหนุนจากมหาวิทยาลัยมหาจุฬาลงกรณราชวิทยาลัย

MCU RS ๖๓๐๓๐๐๘



การจัดการพิพิธภัณฑ์ชุมชนในระบบอิเล็กทรอนิกส์ของจังหวัดลำปาง  
The Management of Community Museum in Electronic System of Lampang Province.

โดย

พระครูสิริธรรมบัณฑิต, ผศ.

ผศ.ดร.บุษกร วัฒนบุตร

ดร.อนุกุล ศิริพันธ์

นางสาวณฤณีย์ ศรีสุข

มหาวิทยาลัยมหจุฬาลงกรณราชวิทยาลัย วิทยาลัยสงฆ์นครลำปาง

พ.ศ. ๒๕๖๓

ได้รับทุนอุดหนุนจากมหาวิทยาลัยมหจุฬาลงกรณราชวิทยาลัย

MCU RS ๖๓๐๓๐๐๘

(ลิขสิทธิ์เป็นของมหาวิทยาลัยมหจุฬาลงกรณราชวิทยาลัย)

# การจัดการพิพิธภัณฑ์ชุมชน ในระบบอิเล็กทรอนิกส์ของจังหวัดลำปาง

The Management of Community Museum  
in Electronic System of Lampang Province.

## โดย

พระครูสิริธรรมบัณฑิต, พศ.

พศ.ดร.บุษกร วัฒนบุตร

ดร.อนุกุล ศิริพันธ์

นางสาวณฤณีย์ ศรีสุข

## ออกแบบหนังสือ

ต้นตะวัน สุวรรณศรี และเมธินี ศรีบุญเรือง

## จัดพิมพ์โดย

สบาย สาย ปรีนทร์ แอนด์ค้อปปี

เลขที่ 3 ถ.หมื่นด้ามพร้าคต ต.ช้างเผือก อ.เมือง จ.เชียงใหม่

ได้รับทุนอุดหนุนจากมหาวิทยาลัยมหาจุฬาลงกรณราชวิทยาลัย  
MCU RS ๖๓๐๓๐๐๘

# สารบัญ



ตอนที่ 1

พิพิธภัณฑ์วัดไหล่หินหลวง

หน้า 14 - 26

ตอนที่ 2

พิพิธภัณฑ์วัดปงสนุกเหนือ

หน้า 27 - 43



ตอนที่ 3

พิพิธภัณฑ์พื้นบ้านล้านนา  
วัดบ้านหลุก

หน้า 44 - 56

## กิตติกรรมประกาศ

แผนงานวิจัย เรื่อง “การจัดการพิพิธภัณฑ์ชุมชนในระบบอิเล็กทรอนิกส์ของจังหวัดลำปาง” เล่มนี้สำเร็จ ล่วงได้ด้วยดี เพราะได้รับได้รับการอนุเคราะห์ให้การช่วยเหลือจากหลากหลายส่วนงาน ซึ่งผู้วิจัยขอขอบพระคุณทุกท่าน เป็นอย่างสูงมา ณ ที่นี้ โดยเฉพาะอย่างยิ่ง พระสุธีรัตนบัณฑิต, รศ.ดร. ผู้อำนวยการสถาบันวิจัยพุทธศาสตร์ มหาวิทยาลัย มหาจุฬาลงกรณราชวิทยาลัย อำเภอวังน้อย จังหวัดพระนครศรีอยุธยา ที่ให้โอกาสในการทำงานวิจัยเล่มนี้ คณะผู้บริหาร คณาจารย์ เจ้าหน้าที่ สถาบันวิจัยพุทธศาสตร์ และวิทยาลัยสงฆ์นครลำปางทุกท่านที่ให้ความอนุเคราะห์ทั้งการดำเนินงานต่างๆ เป็นไปด้วยความราบรื่น และขอขอบพระคุณผู้บริหารพิพิธภัณฑ์ชุมชนทั้ง 3 แห่ง ได้แก่ 1. พระครูสุนทรเสลคุณ (ชัยพร อดตสาโร) เจ้าอาวาสวัดไหล่หินหลวง, นายธงชัย แผ่นคำ ไวยาวัจกร และคณะผู้ช่วยดูแลพิพิธภัณฑ์วัดไหล่หินหลวง, 2. พระน้อย นฤตติโม (น้อย นาทิม) เจ้าอาวาสวัดปงสนุกเหนือ และคณะผู้ช่วยดูแลพิพิธภัณฑ์, และ 3. พระครูโพธิ์โรจน์ยติกิจ (สุวรรณ บุญทา) เจ้าอาวาสวัดบ้านหลุก และคณะกรรมการบริหารพิพิธภัณฑ์ ที่ให้ความอนุเคราะห์ให้ผู้วิจัยได้ดำเนินงาน วิจัยในพื้นที่พิพิธภัณฑ์ชุมชน และกรุณาให้ข้อมูลหลักในการสัมภาษณ์ ทุกท่านได้สละเวลาอันมีค่าของท่านเพื่องานวิจัยเล่มนี้ และขอขอบคุณผู้ทรงคุณวุฒิ ผู้เชี่ยวชาญอนุเคราะห์ช่วยตรวจสอบเครื่องมือการวิจัยเพื่อให้ความถูกต้องสมบูรณ์ ตลอดถึง นักวิชาการด้านพิพิธภัณฑ์ที่ได้แนะนำองค์ความรู้แก่ผู้วิจัยเสมอมา และผู้แต่งเอกสารตำราที่ใช้ในการค้นคว้าวิจัยในครั้งนี้ ผู้วิจัยขออุทิศกุศลผลบุญที่จะเกิดจากองค์ความรู้ที่ได้จากการวิจัยเพื่อนำไปใช้ในการพัฒนาตน สังคม และประเทศชาติ จงส่งผลให้ผู้ที่เกี่ยวข้องมาข้างต้นนี้จงประสบแต่ความสุขความเจริญในชีวิตและหน้าที่การงาน

สุดท้ายนี้ ผู้วิจัยหวังว่างานบริการรับใช้สังคมฉบับนี้จะเป็นประโยชน์สำหรับหน่วยงานที่เกี่ยวข้อง ตลอดจนผู้ที่สนใจที่จะ ศึกษารายละเอียดต่อไป

พระครูสิริธรรมบัณฑิต, ผศ.

ผศ.ดร.บุษกร วัฒนบุตร

ดร.อนุกุล ศิริพันธ์

อาจารย์ณฤณีย์ ศรีสุข

# บทนำ

จากยุทธศาสตร์การบูรณาการด้านพิพิธภัณฑ์และแหล่งการเรียนรู้ระยะ 20 ปี (พ.ศ. 2560 — พ.ศ. 2579) เห็นประโยชน์ จากการใช้พิพิธภัณฑ์และแหล่งเรียนรู้ที่มีอยู่มากกว่า 6,000 แห่งในประเทศไทย ไม่ว่าจะอยู่ภายใต้การกำกับดูแลของหน่วยงาน ภาครัฐ องค์กรปกครองส่วนท้องถิ่น ภาคเอกชนและชุมชน ซึ่งส่วนมากเป็นพิพิธภัณฑ์และแหล่งเรียนรู้ขนาดเล็ก มีมาตรฐานการให้บริการและการบริหารจัดการที่แตกต่างกันไป รวมทั้งยังไม่มีกรเก็บรวบรวมข้อมูลเกี่ยวกับการเรียนรู้ประเภทต่าง ๆ อย่างครบถ้วน คณะรัฐบาลจึงได้แต่งตั้งคณะกรรมการบูรณาการด้านพิพิธภัณฑ์ และแหล่งเรียนรู้เพื่อประสานงานบูรณาการแนวทางการดำเนินการและกิจกรรมเพื่อส่งเสริมการเรียนรู้ของประเทศอันจะเป็นกรอบในการดำเนินงานให้การสร้างการพัฒนาศักยภาพของคนไทยในทุกช่วงวัย รวมทั้งเป็นแหล่งเรียนรู้และเป็นแหล่งท่องเที่ยวที่สร้างเสริมประสบการณ์แปลกใหม่สามารถดึงดูดให้นักท่องเที่ยว ทั้งชาวไทยและชาวต่างชาติเข้ามาเยี่ยมชมอย่างต่อเนื่อง อีกทั้งเป็นการสร้างระบบเครือข่ายข้อมูลสารสนเทศของแหล่งเรียนรู้ประเภทต่าง ๆ เพื่อให้ประชาชนและหน่วยงานต่าง ๆ เข้าถึงได้อย่างทั่วถึงเป็นการส่งเสริมการพัฒนาพิพิธภัณฑ์และแหล่งเรียนรู้ ให้มีคุณค่าเพิ่มขึ้นอย่างต่อเนื่อง

ปัจจุบันแนวโน้มของการเปลี่ยนแปลงในโลกยุคใหม่มีผลต่อการพัฒนาพิพิธภัณฑ์และแหล่งเรียนรู้ทั้งทางบวกและทางลบซึ่งนับว่าเป็นโอกาสและความท้าทายที่เหล่าพิพิธภัณฑ์ต้องมีการปรับตัวหรือเปลี่ยนแปลงให้พร้อมรับได้อย่างมีประสิทธิภาพและเป็นประโยชน์ต่อสังคมให้มากที่สุดด้วยการเชื่อมโยงเครือข่ายองค์ความรู้สาขาต่าง ๆ จากทั่วโลกมาบริการประชาชน และสร้าง แหล่งความรู้ให้แก่ชุมชนอันจะส่งผลให้เป็น Platform ในการเรียนรู้ของประชาชนทุกช่วงวัย โดยอาศัยเทคโนโลยีสารสนเทศ ในฐานะเป็นเครื่องมือสำคัญในการบริหารจัดการและสร้างกิจกรรมการเรียนรู้ให้มีความน่าสนใจเข้าถึงกลุ่มเป้าหมายในทุกพื้นที่ รวมถึงการขยายวงกว้าง มีการผ่านช่องทางที่หลากหลาย สร้างการศึกษาและการเรียนรู้นอกระบบและการเรียนรู้ตลอดชีวิตของคนโดยพิพิธภัณฑ์ต้องปรับกลยุทธ์ในการบริการให้ตรงกับความต้องการของคนในชุมชนและกลุ่มคนที่ จะเข้าไปทำการศึกษา ดังนั้น การเชื่อมโยงในเครือข่ายจึงจำเป็นต้องทำให้เกิดการเรียนรู้ และทักษะความเชี่ยวชาญ เพื่อเพิ่มขีดความสามารถ ในการแข่งขัน โดยอาศัยการเรียนรู้ผ่านพิพิธภัณฑ์และแหล่งเรียนรู้เพิ่มขึ้น

ซึ่งพิพิธภัณฑ์และแหล่งเรียนรู้อาจจะกลายเป็นกลไกเชื่อมโยงองค์ความรู้ให้เข้ากับวิถีชีวิตและการประกอบอาชีพของกลุ่มเป้าหมายต่าง ๆ เพื่อเป็นการสร้างทักษะที่จำเป็นในศตวรรษที่ 21 เน้นการสร้างนวัตกรรมเพื่อยกระดับการบริหารจัดการในท้องถิ่น ดำเนินการปฏิรูปการศึกษาและการเรียน พัฒนาคนทุกช่วงวัยด้วยการเรียนรู้ตลอดชีวิต รวมไปถึงการสร้างรายได้จากการท่องเที่ยว สร้างความเป็นมิตรกับสิ่งแวดล้อมในการท่องเที่ยวเชิงวิถีไทย บนพื้นฐานอัตลักษณ์ของท้องถิ่น ส่งเสริมศิลปะและวัฒนธรรม อนุรักษ์ฟื้นฟูและเผยแพร่มรดกทางวัฒนธรรม ภูมิปัญญาท้องถิ่น รวมทั้งความหลากหลายของศิลปวัฒนธรรมท้องถิ่น

จากแผนพัฒนาดิจิทัลเพื่อเศรษฐกิจและสังคม ที่มุ่งปฏิรูปประเทศไทยสู่ดิจิทัลไทยแลนด์ โดยการเพิ่มขีดความสามารถในการแข่งขันทางเศรษฐกิจด้วยการใช้นวัตกรรมและเทคโนโลยีดิจิทัลเป็นเครื่องมือหลักในการสร้างสรรค์นวัตกรรมการผลิต การบริหาร สร้างโอกาสทางสังคมอย่างเท่าเทียมด้วยข้อมูลข่าวสารและบริการต่าง ๆ ผ่านสื่อดิจิทัลเพื่อยกระดับคุณภาพชีวิตของประชาชนเตรียมความพร้อมให้บุคลากรทุกกลุ่มมีความรู้และทักษะที่เหมาะสมต่อการดำเนินชีวิตและการประกอบอาชีพในยุคดิจิทัล และปฏิรูปกระบวนการทำงาน และการให้บริการของรัฐ ด้วยเทคโนโลยีดิจิทัล

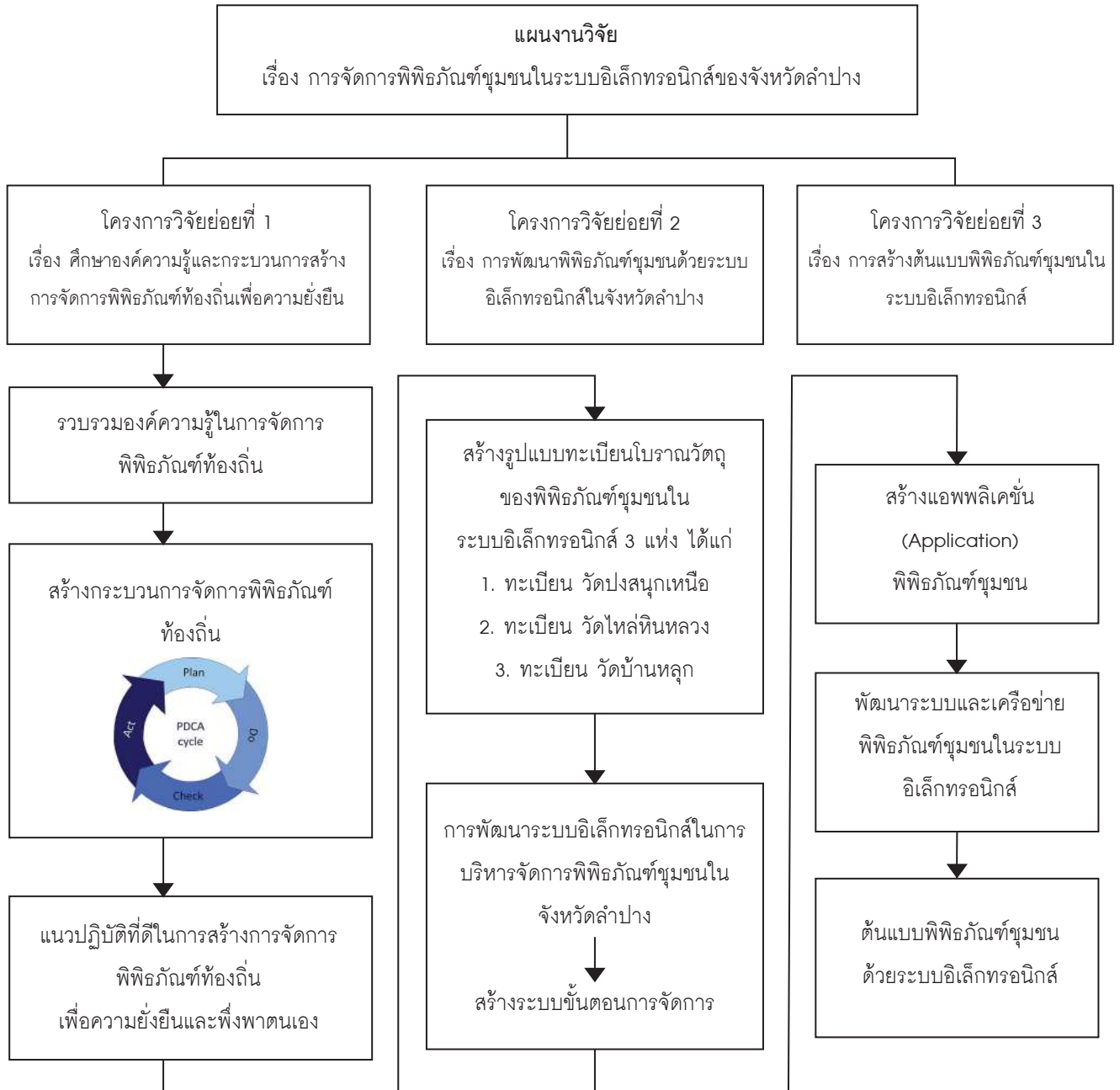
และการใช้ประโยชน์จากข้อมูล เพื่อให้การปฏิบัติงานเกิดความโปร่งใส มีประสิทธิภาพและประสิทธิผล ด้วยการสร้างยุทธศาสตร์พัฒนาโครงสร้างพื้นฐานดิจิทัลประสิทธิภาพสูงให้ครอบคลุมทั่วประเทศ ยุทธศาสตร์ขับเคลื่อนเศรษฐกิจด้วยเทคโนโลยีดิจิทัล ยุทธศาสตร์สร้างสังคมคุณภาพที่ทั่วถึงเท่าเทียมด้วยเทคโนโลยี ยุทธศาสตร์ปรับเปลี่ยนภาครัฐสู่การเป็นรัฐบาลดิจิทัล ยุทธศาสตร์พัฒนากำลังคนให้พร้อมเข้าสู่เศรษฐกิจและสังคมดิจิทัลและยุทธศาสตร์สร้างความเชื่อมั่นในการใช้เทคโนโลยีดิจิทัล และสร้างแนวทางการพัฒนาที่เกี่ยวข้องกับพิพิธภัณฑ์และแหล่งเรียนรู้สร้างโอกาสและความเท่าเทียมในการเข้าถึงและใช้ประโยชน์จากเทคโนโลยีดิจิทัล สร้างสื่อ คลังสื่อและแหล่งเรียนรู้ดิจิทัลเพื่อการเรียนรู้ตลอดชีวิตที่ประชาชนเข้าถึงได้สะดวก

กรอบปฏิรูปงานวัฒนธรรม 20 ปี จัดทำโดยคณะกรรมการขับเคลื่อนและปฏิรูปด้านวัฒนธรรม ที่มีเป้าหมาย : คนไทยและสังคมไทยมีความภาคภูมิใจในศิลปวัฒนธรรม สามารถใช้ประโยชน์เพื่อพัฒนาคุณภาพชีวิตและอยู่ร่วมกันอย่างสันติสุข รวมทั้งขับเคลื่อนงานวัฒนธรรมเพื่อสร้างรายได้และความมั่นคงให้ประเทศจากการต่อยอดมรดกและภูมิปัญญาไทยให้เป็นสินค้าทางวัฒนธรรม แหล่งท่องเที่ยวทางวัฒนธรรมตลอดจนบริหารจัดการให้วัฒนธรรมเป็นเครื่องมือในการสร้างความสัมพันธ์ระหว่างประเทศ ภาพลักษณ์และเกียรติภูมิของไทยบนเวทีโลก โดยมีประเด็น 7 ประการ ดังมีรายละเอียดต่อไปนี้

1. ส่งเสริมความเป็นไทย เสริมสร้างภาพลักษณ์ไทยในต่างประเทศและนำความเป็นอยู่สู่สากล ทั้งการรณรงค์ผ่านสื่อต่าง ๆ จากเทศกาลไทยในต่างประเทศ
2. พัฒนาลินค้าและบริการทางวัฒนธรรม เพื่อสร้างมูลค่าทางเศรษฐกิจ รวมถึงส่งเสริมอุตสาหกรรม ภาพยนตร์ และวีดิทัศน์ จัดประเพณีเทศกาล ถนนสายวัฒนธรรม ตลาดนัดศิลปะ เป็นต้น
3. สร้างคุณธรรม จริยธรรมของคนไทยและสังคมไทย โดยปลูกฝังผ่านสถาบันสังคมทุกระดับ สร้างผู้นำและต้นแบบที่ดีและ พัฒนามาตรฐานคุณธรรม
4. เปิดพื้นที่การแสดงออกและส่งเสริมโอกาสในการเข้าถึงศิลปะและวัฒนธรรมของประชาชน เริ่มจากพัฒนาแหล่งเรียนรู้และ บริการสาธารณะทางวัฒนธรรม พัฒนาศูนย์วัฒนธรรมแห่งประเทศไทยสู่พื้นที่นานาชาติ กระจายอำนาจจัดการสู่ท้องถิ่น และส่งเสริม ศิลปิน ปราชญ์และภาคประชาชน
5. พัฒนาการเรียนรู้ด้านศาสนา ศิลปะ วัฒนธรรม และประวัติศาสตร์ในระบบการศึกษา การสร้างกิจกรรมเสริมการเรียนรู้ และจัดประกวดแข่งขัน
6. สร้างความเป็นไทยสู่ใจประชาชน สู่อาเซียนและสังคมโลก รวมทั้งเพิ่มรายได้ทางเศรษฐกิจจากฐานวัฒนธรรม
7. ทำให้คนไทยมีจิตสำนึกและพฤติกรรมกรณียัมไทย ภาพลักษณ์ไทยและวัฒนธรรมไทย เผยแพร่สู่สากล และรายได้ ทางเศรษฐกิจจากฐานวัฒนธรรม เพิ่มขึ้นร้อยละ 30

คณะผู้วิจัยได้รับทุนได้รับทุนอุดหนุนจากมหาวิทยาลัยมหาจุฬาลงกรณราชวิทยาลัย ในการจัดทำแผนงานการจัดการพิพิธภัณฑ์ชุมชนในระบบอิเล็กทรอนิกส์ของจังหวัดลำปาง มีวัตถุประสงค์ 3 ประการ ได้แก่ 1) เพื่อสังเคราะห์องค์ความรู้และกระบวนการจัดการพิพิธภัณฑ์ชุมชนเพื่อความยั่งยืนและพึ่งพาตนเอง 2) เพื่อสร้างรูปแบบทะเบียนโบราณวัตถุ และพัฒนาระบบกลไกในการบริหารจัดการพิพิธภัณฑ์ชุมชนในระบบอิเล็กทรอนิกส์และ 3) เพื่อสร้างต้นแบบพิพิธภัณฑ์ชุมชนในระบบอิเล็กทรอนิกส์ด้วยแอปพลิเคชัน ประกอบด้วยโครงการวิจัยย่อย 3 โครงการ ได้แก่ 1) เรื่อง ศึกษาองค์ความรู้และกระบวนการจัดการพิพิธภัณฑ์ท้องถิ่นเพื่อความยั่งยืน 2) เรื่อง การพัฒนาพิพิธภัณฑ์ชุมชนด้วยระบบอิเล็กทรอนิกส์ในจังหวัดลำปาง 3) เรื่อง การสร้างต้นแบบพิพิธภัณฑ์ชุมชนในระบบอิเล็กทรอนิกส์ โดยโครงการต่าง ๆ ภายใต้แผนงานวิจัยนี้มีความเชื่อมโยงระหว่างโครงการวิจัยย่อยดังแผนภาพ

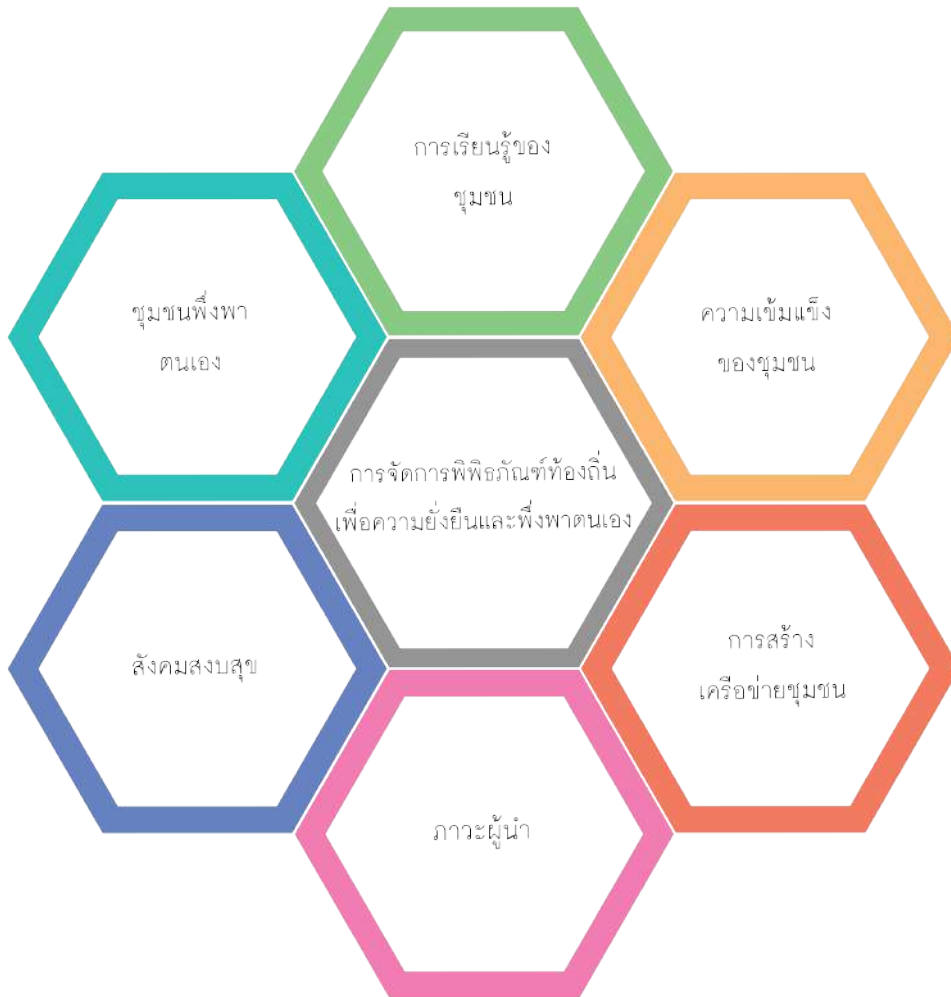
# ความเชื่อมโยงระหว่างโครงการวิจัยย่อย



จากแผนภาพรายละเอียดความเชื่อมโยงระหว่างโครงการวิจัยย่อย โดยทั้ง 3 โครงการมีระบบ และกลไกในการวิจัยที่ต่อเนื่องกันโดยเริ่มจากโครงการที่ 1 จะเป็นการรวบรวมองค์ความรู้ในการจัดการพิพิธภัณฑ์ท้องถิ่น ใน 3 แห่ง ได้แก่ 1) วัดปงสนุกเหนือ ตำบลเวียงเหนือ อำเภอเมืองลำปาง 2) วัดไหล่หินหลวง ตำบลไหล่หิน อำเภอเกาะคา และ 3) วัดบ้านหลุก ตำบลนาคร้ว อำเภอแม่ทะ เพื่อให้โครงการ โดยการสร้างกระบวนการจัดการ เข้าไปประยุกต์ในการบริหารจัดการ เพื่อก่อให้เกิดแนวปฏิบัติที่ดีในการจัดการพิพิธภัณฑ์ท้องถิ่นเพื่อความยั่งยืนและพึ่งตนเอง เพื่อให้โครงการที่ 2 สร้างรูปแบบทะเบียนโบราณวัตถุของพิพิธภัณฑ์ได้อย่างเป็นระบบด้วยการสร้างขั้นตอนในการจัดการพิพิธภัณฑ์เป็นพิพิธภัณฑ์อิเล็กทรอนิกส์ ร่วมกับโครงการที่ 3 การสร้างต้นแบบพิพิธภัณฑ์ชุมชนในระบบอิเล็กทรอนิกส์ โดยจะนำผลลัพธ์จากขั้นตอนในการจัดการพิพิธภัณฑ์ไปสร้างแอปพลิเคชัน (Application) พิพิธภัณฑ์ชุมชน ซึ่งจะส่งผลให้เป็นการสร้างระบบเครือข่ายพิพิธภัณฑ์ชุมชน อันเป็นการก่อให้เกิดต้นแบบพิพิธภัณฑ์ชุมชนในระบบอิเล็กทรอนิกส์ด้วยแอปพลิเคชัน

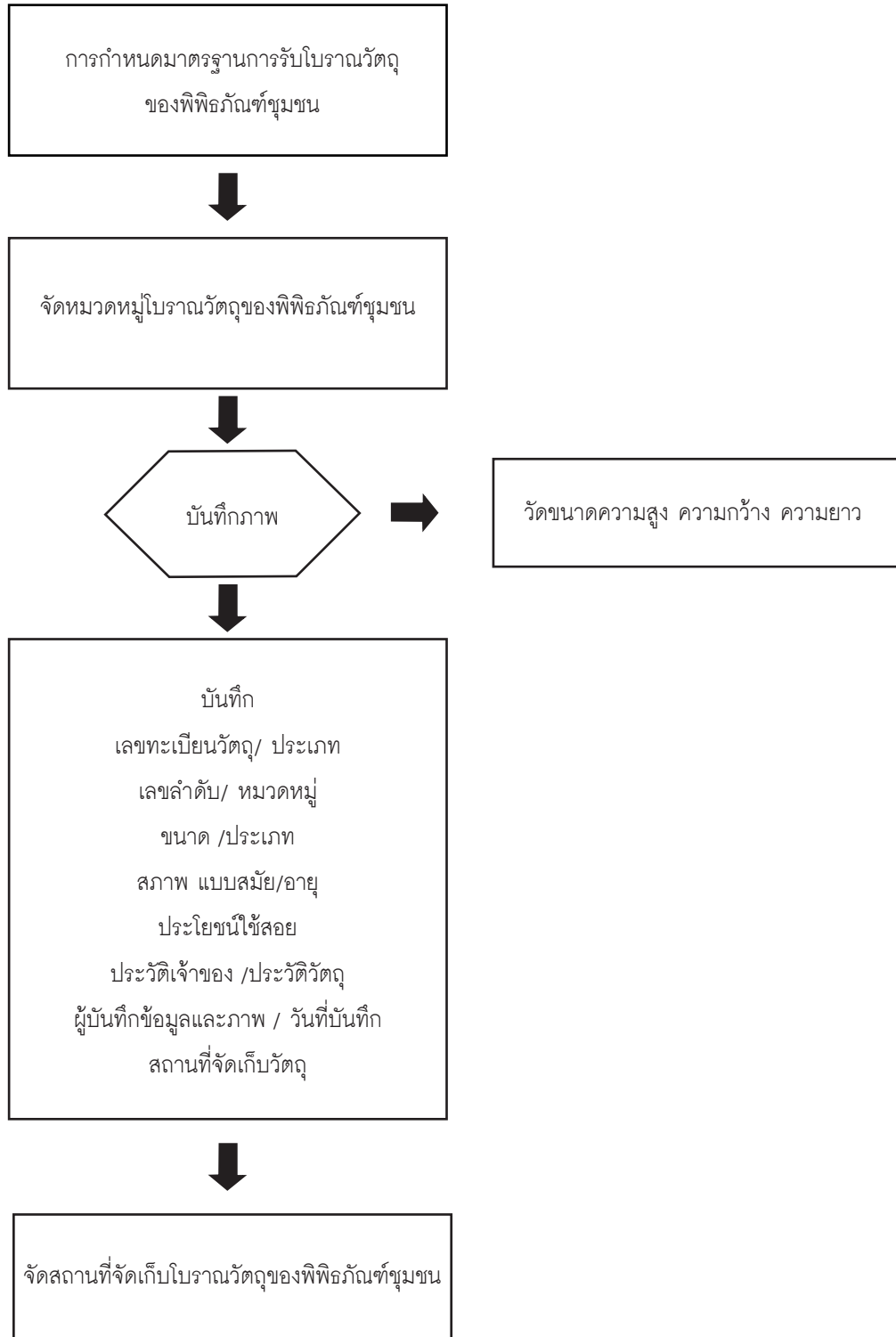


โดยมีองค์ความรู้จากโครงการวิจัยย่อยที่ 1 เรื่อง ศักยภาพองค์ความรู้และกระบวนการสร้างการจัดการ  
พิพิธภัณฑ์ท้องถิ่นเพื่อความยั่งยืน ก่อให้เกิดแนวปฏิบัติที่ดีในการสร้างการจัดการพิพิธภัณฑ์ท้องถิ่น ดังภาพ



จากภาพจะเห็นได้ว่า องค์ความรู้และกระบวนการสร้างการจัดการพิพิธภัณฑ์ท้องถิ่นเพื่อความยั่งยืน และพึ่งพาตนเองจะกลายเป็นชุมชนแห่งการเรียนรู้ มีองค์ภายในชุมชนที่เข้มแข็ง มีการจัดการชุมชนที่ดีมีเครือข่ายชุมชน มีภาวะผู้นำชุมชนเกิดขึ้น เป็นชุมชนที่พึ่งพาตนเองได้ เป็นชุมชน สุขสงบ และเป็นการพัฒนาชุมชนแบบยั่งยืน

รวมทั้งโครงการวิจัยย่อยที่ 2 การพัฒนาพิพิธภัณฑ์ชุมชนด้วยระบบอิเล็กทรอนิกส์ในจังหวัดลำปางได้สร้างรูปแบบทะเบียนโบราณวัตถุของพิพิธภัณฑ์ชุมชนในระบบอิเล็กทรอนิกส์ โดยมีขั้นตอนการจัดทำดังนี้



# ผลลัพธ์ของการจัดทำทะเบียนโบราณวัตถุของพิพิธภัณฑ์ชุมชน 3 แห่ง

ทะเบียนโบราณวัตถุพิพิธภัณฑ์วัดไหลหินหลวง

## “ทะเบียนวัตถุพิพิธภัณฑ์”

|                                   |  |
|-----------------------------------|--|
| ตราสัญลักษณ์ของพิพิธภัณฑ์ (ถ้ามี) | พิพิธภัณฑ์วัดไหลหินหลวง<br>วัดไหลหินหลวง หมู่ 2 บ้านไหลหิน ตำบลไหลหิน อำเภอเกาะคา จังหวัดลำปาง 52130<br>โทรศัพท์ : 0-5427-4006 (วัดไหลหิน) |
|-----------------------------------|--|

| เลขทะเบียนวัตถุ (เดิม) | เลขทะเบียนวัตถุ (ใหม่) | ชื่อวัตถุ  | หมวดหมู่   | ประเภท | ขนาด  | สภาพ                    | แบบสมัย/อายุ                    | พุทธลักษณะ (ปาง) | ภาพถ่าย              |
|------------------------|------------------------|------------|------------|--------|---|-------------------------|---------------------------------|------------------|----------------------|
| ลพ.077/49              | 1-2563                 | พระไม้สัก  | พระพุทธรูป | ไม้    | ความกว้างทั้งหมด 6 ซม.<br>หน้าตักกว้าง 7 ซม.<br>ความสูงพร้อมฐาน 22.7 ซม.<br>ความสูงเฉพาะองค์ 16.5 ซม.     | สมบูรณ์                 | ล้นนา แบบชาวบ้าน / ประมาณ 80 ปี | ปางมารวิชัย      |                      |
| ลพ.01/069/49           | 2-2563                 | พระไม้แก้ว | พระพุทธรูป | ไม้    | ความกว้างทั้งหมด 6.3 ซม.<br>หน้าตักกว้าง 7.5 ซม.<br>ความสูงพร้อมฐาน 21.5 ซม.<br>ความสูงเฉพาะองค์ 15 ซม.   | ชำรุด (องค์พระมีรอยแตก) | ล้นนา แบบชาวบ้าน/ ประมาณ 60 ปี  | ปางมารวิชัย      |                      |
| ลพ.01/071/49           | 3-2563                 | พระไม้แก้ว | พระพุทธรูป | ไม้    | ความกว้างทั้งหมด 5.7 ซม.<br>หน้าตักกว้าง 6.6 ซม.<br>ความสูงพร้อมฐาน 20.5 ซม.<br>ความสูงเฉพาะองค์ 14.6 ซม. | สมบูรณ์                 | ล้นนา แบบชาวบ้าน/ ประมาณ 60 ปี  | ปางมารวิชัย      |                      |
| ลพ.01/292/50           | 4-2563                 | พระไม้แก้ว | พระพุทธรูป | ไม้    | ความกว้างทั้งหมด 5.2 ซม.<br>หน้าตักกว้าง 6.2 ซม.<br>ความสูงพร้อมฐาน 20.1 ซม.<br>ความสูงเฉพาะองค์ 13 ซม.   | สมบูรณ์                 | ล้นนา แบบชาวบ้าน/จค. 1173       | ปางมารวิชัย      | มีจารึกตัวอักษรล้นนา |

## ทะเบียนโบราณวัตถุพิพิธภัณฑวัดปงสนุกเหนือ

### "บัตรทะเบียนวัตถุพิพิธภัณฑ"

|                                  |   |
|----------------------------------|---|
| ตราสัญลักษณ์ของพิพิธภัณฑ (ถ้ามี) | ที่อยู่ บ้านปงสนุก ต.เวียงเหนือ อ.เมือง จ.ลำปาง 52000 |
|----------------------------------|---|

#### ส่วนที่ 1 ข้อมูลทั่วไป

|  |                     |
|--|---------------------|
| ชื่อวัตถุ : กิ่งไม้ ไม้สัก (ปลาย)  |                     |
| เลขลำดับ : วปบ./2551/221   |                     |
| หมวดหมู่ : พระพุทธรูป  | ประเภท : พระพุทธรูป |
| ลักษณะทางกายภาพ : ลักษณะเป็นพระพุทธรูปยืนปางสมาธิ วัสดุไม้สัก ขนาดความกว้าง 70 เซนติเมตร ยาว 145 เซนติเมตร |                     |

#### ส่วนที่ 2 การบันทึกข้อมูล

|  |  |
|--|--|
|  | ผู้บันทึกข้อมูล : นางสาวเมธินี ศรีบุญเรือง |
|  | วันที่บันทึกข้อมูล : 27 กรกฎาคม 2563       |
|  | ผู้บันทึกภาพ : นายต้นตะวัน สุวรรณศรี       |
|  | รหัสภาพถ่าย :                              |
|  | สถานที่จัดเก็บวัตถุ : วัดปงสนุกเหนือ       |

#### ส่วนที่ 3 คำอธิบายวัตถุ

|  |  |
|--|--|
| คำอธิบายวัตถุ :<br>พระมาลัยนำคอกบัว 8 ดอกจากพรานป่าไปให้พระเจ้าเจดีย์แก้วจุฬามณี<br>ภาพพระมาลัยรับคอกบัวจากนายพรานเพื่อนำคอกบัวไปบูชาพระเจ้าเจดีย์แก้วจุฬามณี มีการใช้สีอยู่ 6 สีคือ สีชมพู แดง ส้ม น้ำเงิน เหลือง ดำ เป็นการใช้เทคนิคสีฝุ่น มีความกว้าง 70 เซนติเมตร ยาว 145 เซนติเมตร ลักษณะขององค์ประกอบภาพจะมีฉากประดับที่หน้าผาก นำมาเป็นฉากที่สำคัญ ปรากฏอุปกรณ์เครื่องมือออกป่าของคนสมัยนั้นคือ มีดอีโต้ น้ำเต้า ฟัน และการเขียนภาพพระมาลัยเป็นการวาดลายเส้นแบบง่าย ๆ ดูแล้วเข้าใจในอิริยาบถของพระมาลัย ลักษณะใบหน้าและตัวของเครื่องใช้ยังได้รับอิทธิพลการวาดภาพแบบจิตรกรรมไทยภาคกลาง ส่วนคอกบัวพรานก็ยังคงวาดรูปหน้าแบบภาคกลางและมุ่งเน้นด้วยแบบภาคเหนือ ชายพระพุทธรูปเป็นลายกนกพรรณพฤกษชาติ 6 ช่อง สีที่ใช้คือสีดำ เหลือง แดง |  |
| แหล่งที่มาของข้อมูล : นายเมธีศรีทอง ศิลปสนธยานนท์  | ผู้เรียบเรียงข้อมูล : นางสาวเมธินี ศรีบุญเรือง |
|  | วันที่เรียบเรียงข้อมูล : 30 กรกฎาคม 2563       |

# ทะเบียนโบราณวัตถุพิพิธภัณฑ์พื้นบ้านล้านนา วัดบ้านหลุก

## "บัตรทะเบียนวัตถุพิพิธภัณฑ์"

|                                   |  |
|-----------------------------------|--|
| ตราสัญลักษณ์ของพิพิธภัณฑ์ (ถ้ามี) | พิพิธภัณฑ์พื้นบ้านล้านนา วัดบ้านหลุก<br>289 หมู่ 6 ตำบลนาครี อำเภอแม่ทะ จังหวัดลำปาง |
|-----------------------------------|--|

### ส่วนที่ 1 ข้อมูลทั่วไป

|  |  |
|--|--|
| ชื่อวัตถุ : ครกคั่ว                                  |  |
| เลขลำดับ : วบ.ล.2563.001                             |  |
| หมวดหมู่ : เครื่องมือเครื่องใช้                      | ประเภท : ไม้                             |
| สภาพ : ชำรุด   | แบบสมัย/อายุ : ขอมเก่า อายุประมาณ 100 ปี |
| ลักษณะทางกายภาพ : เป็นครกทำจากไม้สัก ไม้สำหรับตำข้าว |  |

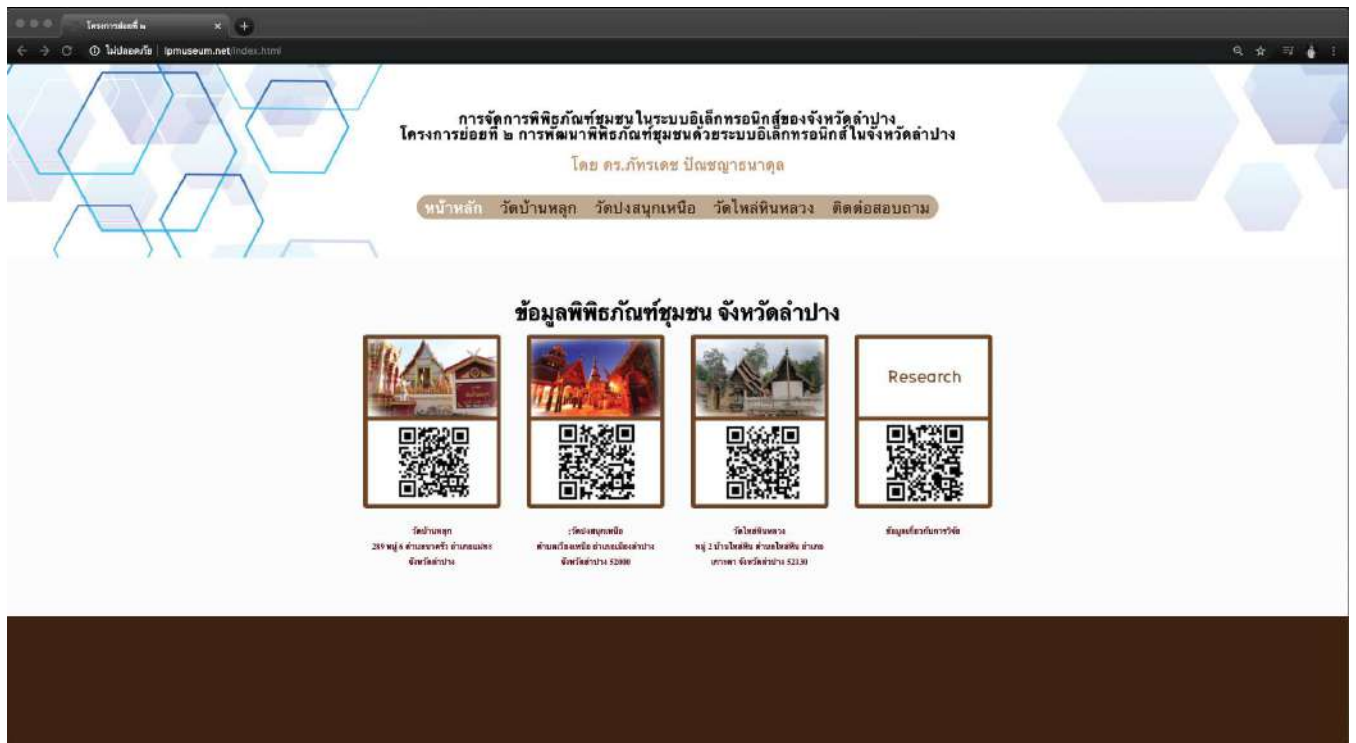
### ส่วนที่ 2 การบันทึกข้อมูล

|  |  |
|--|--|
|  | ผู้บันทึกข้อมูล : นายรุ่งศักดิ์ จินะ                       |
|  | วันที่บันทึกข้อมูล : 28 กรกฎาคม 2563                       |
|  | ผู้บันทึกภาพ : นายต้นตะวัน สุวรรณศรี                       |
|  | รหัสภาพถ่าย :  |
|  | สถานที่จัดเก็บวัตถุ : พิพิธภัณฑ์พื้นบ้านล้านนา วัดบ้านหลุก |

### ส่วนที่ 3 คำอธิบายวัตถุ

|  |  |
|--|--|
| คำอธิบายวัตถุ :<br>ครกคั่ว เป็นอุปกรณ์ที่ใช้สำหรับตำข้าว ลักษณะตัวครกทำจากไม้สักมีขนาดเส้นผ่าศูนย์กลาง 11 เซนติเมตร ความสูง 21.8 เซนติเมตร สภาพครกชำรุด ตัวครกมีรอยแตก ครกทำขึ้นนี้เป็นของที่ชาวบ้านในชุมชนมอบให้กับพิพิธภัณฑ์พื้นบ้านล้านนา วัดบ้านหลุก |  |
| แหล่งที่มาของข้อมูล : นายองอาจ เวียงแก้ว   | ผู้เรียบเรียงข้อมูล : นางสาวเมธิณี ศรีบุญเรือง |
|  | วันที่เรียบเรียงข้อมูล : 28 กรกฎาคม 2563       |

ในขณะที่โครงการวิจัยย่อยที่ 3 การสร้างต้นแบบพิพิธภัณฑ์ชุมชนในระบบอิเล็กทรอนิกส์สร้างแอปพลิเคชัน (Application) พิพิธภัณฑ์ชุมชน พัฒนาระบบและเครือข่าย และการสร้างต้นแบบพิพิธภัณฑ์ชุมชนด้วยระบบอิเล็กทรอนิกส์ ดัง [www.lpmuseum.net/index.html](http://www.lpmuseum.net/index.html) ดังนี้







ตอนที่ 1  
พิพิธภัณฑ์วัดไผ่สีนวล



## พิพิธภัณฑ์วัดไผ่หลินหลวง

วัดไผ่หลินหลวงหรือ วัดเสลารัตนบัพพะตาราม (วัดไผ่หลินหลวงแก้วข้างยี่น) เป็นวัดสำคัญแห่งหนึ่งในจังหวัดลำปาง วัดแห่งนี้นอกจากจะมีวิหารโบราณฝีมือช่างเมืองเชียงตุง และซุ้มโขงแบบล้านนาที่มีเอกลักษณ์เฉพาะตัวแล้ว ภายในบริเวณวัดยังเป็นที่ตั้งของ "หอพิพิธภัณฑ์โบราณล้านนา สุวรรณกัญญาศรีทาสยามคี" ซึ่งเป็นพิพิธภัณฑ์ที่ชาวบ้านไผ่หลินร่วมกันสร้างขึ้น และได้บริจาควัตถุโบราณต่าง ๆ ไว้เป็นสมบัติของวัดเพื่อให้เป็นแหล่งศึกษาค้นคว้าปัจจุบันจัดแสดงโบราณวัตถุต่าง ๆ ทั้งที่เป็นเครื่องมือเครื่องใช้ในพิธีกรรม เครื่องใช้ของชาวบ้าน เครื่องรางของขลัง คัมภีร์โบราณ เครื่องดนตรี และชิ้นส่วนสถาปัตยกรรม ฯลฯ โบราณวัตถุเหล่านั้นนอกจากเป็นสิ่งที่แสดงให้เห็นกิจกรรมของชุมชนแห่งนี้ในอดีตแล้ว ยังสะท้อนถึงความเชื่อ ความศรัทธาที่มีต่อพุทธศาสนารวมถึงความสามารถในเชิงช่างที่สร้างสรรค์ความงามในรูปแบบของสิ่งของเครื่องใช้ต่าง ๆ ได้อย่างเหมาะสมกับการใช้สอย

พิพิธภัณฑ์วัดไผ่หลินหลวงเป็นอาคารชั้นเดียว ภายในจัดแสดงศิลปวัตถุและโบราณวัตถุต่าง ๆ มากมายของที่เด่นและสำคัญของพิพิธภัณฑ์แห่งนี้คือ คัมภีร์โบราณที่จารเป็นอักษรล้านนามีอายุมากกว่า 500 ปี เครื่องใช้ในพิธีกรรมหรือเครื่องสักการะที่เกี่ยวข้องในพุทธศาสนา สิ่งของเหล่านั้นนอกจากจะเก็บรักษาไว้ในพิพิธภัณฑ์แล้ว บางส่วนเก็บรักษาไว้ในโรงธรรม ศาลาการเปรียญ และวิหาร อาทิ จองคำ ค้างเทียน วิหารน้อย ฉางข้าวน้อย เสลียงกง (คานหามที่มีพนักโค้งเหมือนงวงเรือ) เครื่องไม้จำหลัก อาสนะที่ใช้วางเครื่องอัฐบริวาร พระพุทธรูปโบราณ พระพิมพ์ดินเผา วิหารไม้ พระอุโบสถมณฑปพระเจ้าแก้ว ทิวพระธรรม

ส่วนสิ่งของอื่น ๆ ที่จัดแสดง อาทิ เครื่องใช้ในครัวเรือน สิ่งของที่ชาวบ้านในอดีตใช้ในชีวิตประจำวัน อาทิ เครื่องปั้นดินเผา เครื่องเงิน เครื่องประดับ เครื่องจักสาน เครื่องดนตรี มีทั้งประเภท ข้อง ฉาบ และกลอง ที่ชาวบ้านเรียกว่า กลองแหว่ กลองอุ๊ย กลองตะหลอดปิด เครื่องรางของขลัง ได้แก่ ผ้ายันต์ที่ใช้พันศีรษะ เสื้อผ้าคาดเอว ลงอักขระเลขยันต์ เพื่อให้อยู่ยงคงกระพันคุ้มครองผู้สวมใส่ให้พ้นภัยต่างๆ มีตะกรุด ลูกประคำ พระเครื่อง นอกจากนี้ยังมีชิ้นส่วนสถาปัตยกรรมเป็นชิ้นส่วนอาคารสิ่งก่อสร้างที่วัดเคยมีการรื้อถอนหรือซ่อมแซม บางชิ้นมีลวดลายแกะสลักที่สวยงาม เอกลักษณ์หนึ่งของพิพิธภัณฑ์แห่งนี้คือ ตู้ไม้ที่ใช้จัดแสดงสิ่งของนั้น เคยเป็นที่เก็บหีบศพของชาวบ้านมาก่อน โดยชาวบ้านมีความคิดว่า ถ้าทำที่เก็บหีบศพในลักษณะเป็นตู้ เมื่อประกอบพิธีทางศาสนาเรียบร้อยแล้ว ทางวัดสามารถนำไปใช้ประโยชน์ได้ต่อไป ในขณะที่ส่วนอื่น ๆ ในภาคเหนือมักนิยม ทำเป็นปราสาทกัน ในปี ๒๕๔๘ พิพิธภัณฑ์ท้องถิ่นวัดไผ่หลินหลวง และโครงการวิจัยและพัฒนาพิพิธภัณฑ์ท้องถิ่น ศูนย์มานุษยวิทยาสิรินธร ร่วมกันพัฒนาพิพิธภัณฑ์เพื่อให้สถานที่ที่จะบอกเล่าวิถีชีวิตคนไผ่หลิน แลกเปลี่ยน ถ่ายทอดความรู้ระหว่างผู้เฒ่าผู้แก่ ผู้ใหญ่ และเยาวชน โดยกิจกรรมต่าง ๆ ที่ร่วมกันทำ อาทิ การทัศนศึกษาดูงานพิพิธภัณฑ์ท้องถิ่น การทำทะเบียนวัตถุ การเก็บข้อมูลและสืบค้นประวัติศาสตร์ท้องถิ่น ประวัติข้าวของในพิพิธภัณฑ์ นิทรรศการภาพถ่ายไผ่หลินในอดีต



1-2563  
พระไม้สัก



พระพุทธรูปไม้สัก แบบสมัยล้านนา แบบชาวบ้าน อายุประมาณ 80 ปี  
แสดงปางมารวิชัย มีขนาดความกว้างทั้งองค์ 6 ซม. หน้าตักกว้าง 7 ซม.  
ความสูงพร้อมฐาน 22.7 ซม. ความสูงเฉพาะองค์ 16.5 ซม. สภาพสมบูรณ์



2-2563  
พระไม้แก้ว

พระพุทธรูปไม้แก้ว แบบสมัยล้านนา แบบชาวบ้าน อายุประมาณ 60 ปี  
แสดงปางมารวิชัย มีขนาดความกว้างทั้งองค์ 6.3 ซม. หน้าตักกว้าง 7.5 ซม.  
ความสูงพร้อมฐาน 21.5 ซม. ความสูงเฉพาะองค์ 15 ซม. สภาพชำรุด  
เนื่องจากองค์พระมีรอยแตก



3-2563  
พระไม้แก้ว



พระพุทธรูปไม้แก้ว แบบสมัยล้านนา แบบชาวบ้าน อายุประมาณ 60 ปี  
แสดงปางมารวิชัย มีขนาดความกว้างทั้งองค์ 5.7 ซม. หน้าตักกว้าง 6.6 ซม.  
ความสูงพร้อมฐาน 20.5 ซม. ความสูงเฉพาะองค์ 14.6 ซม. สภาพสมบูรณ์



4-2563  
พระไม้แก้ว



พระพุทธรูปไม้แก้ว แบบสมัยล้านนา แบบชาวบ้าน อายุประมาณ 209 ปี มีจารึกอักษรล้านนา (จศ. 1173) แสดงปางมารวิชัย มีขนาดความกว้างทั้งองค์ 5.2 ซม. หน้าตักกว้าง 6.2 ซม. ความสูงพร้อมฐาน 20.1 ซม. ความสูงเฉพาะองค์ 13 ซม. สภาพสมบูรณ์



5-2563  
พระไม้แก้ว



พระพุทธรูปไม้แก้ว แบบสมัยล้านนา แบบชาวบ้าน อายุประมาณ 60 ปี แสดงปางมารวิชัย มีขนาดความกว้างทั้งองค์ 5.2 ซม. หน้าตักกว้าง 5.5 ซม. ความสูงพร้อมฐาน 7.7 ซม. ความสูงเฉพาะองค์ 13.5 ซม. สภาพสมบูรณ์



6-2563  
พระไม้แก้ว



พระพุทธรูปไม้แก้ว แบบสมัยล้านนา แบบชาวบ้าน อายุประมาณ 60 ปี แสดงปางมารวิชัย มีขนาดความกว้างทั้งองค์ 5.5 ซม. หน้าตักกว้าง 6.5 ซม. ความสูงพร้อมฐาน 19 ซม. ความสูงเฉพาะองค์ 13 ซม. สภาพชำรุด เนื่องจากฐานพระพุทธรูปผุร่อน

7-2563  
พระไม้แก้ว



พระพุทธรูปไม้แก้ว แบบสมัยล้านนา แบบชาวบ้าน อายุประมาณ 60 ปี  
แสดงปางมารวิชัย มีขนาดความกว้างทั้งองค์ 4.8 ซม. หน้าตักกว้าง 6.5 ซม.  
ความสูงพร้อมฐาน 18 ซม. ความสูงเฉพาะองค์ 12.6 ซม. สภาพสมบูรณ์



8-2563  
พระไม้แก้ว



พระพุทธรูปไม้แก้ว แบบสมัยล้านนา แบบชาวบ้าน อายุประมาณ 60 ปี  
แสดงปางมารวิชัย มีขนาดความกว้างทั้งองค์ 6.8 ซม. หน้าตักกว้าง 8 ซม.  
ความสูงพร้อมฐาน 22 ซม. ความสูงเฉพาะองค์ 15.3 ซม. สภาพสมบูรณ์

9-2563  
พระไม้แก้ว



พระพุทธรูปไม้แก้ว แบบสมัยล้านนา แบบชาวบ้าน อายุประมาณ 60 ปี  
แสดงปางมารวิชัย มีขนาดความกว้างทั้งองค์ 7 ซม. หน้าตัก กว้าง 7.5 ซม.  
ความสูงพร้อมฐาน 22 ซม. ความสูงเฉพาะองค์ 15.9 ซม. สภาพชำรุด  
เนื่องจากองค์พระมีรอยแตก





10-2563  
พระไม้แก้ว



พระพุทธรูปไม้แก้ว แบบสมัยล้านนา แบบชาวบ้าน อายุประมาณ 100 ปีขึ้นไป แสดงปางมารวิชัย มีขนาดความกว้างทั้งองค์ 6 ซม. หน้าตักกว้าง 6.6 ซม. ความสูงพร้อมฐาน 23.1 ซม. ความสูงเฉพาะองค์ 15.1 ซม. สภาพสมบูรณ์

11-2563  
พระไม้สัก



พระพุทธรูปไม้สัก แบบสมัยล้านนา แบบชาวบ้าน อายุประมาณ 111 ปี มีจารึกอักษรล้านนา (จศ. 1271) แสดงปางมารวิชัย มีขนาดความกว้างทั้งองค์ 6.5 ซม. หน้าตักกว้าง 8.2 ซม. ความสูงพร้อมฐาน 22.1 ซม. ความสูงเฉพาะองค์ 15.2 ซม. สภาพสมบูรณ์



12-2563  
พระไม้สัก



พระพุทธรูปไม้สัก แบบสมัยล้านนา แบบชาวบ้าน อายุประมาณ 80 ปี แสดงปางมารวิชัย มีขนาดความกว้างทั้งองค์ 7.5 ซม. หน้าตักกว้าง 8.6 ซม. ความสูงพร้อมฐาน 23.3 ซม. ความสูงเฉพาะองค์ 19.4 ซม. สภาพสมบูรณ์

13-2563  
พระไม้สัก



พระพุทธรูปไม้สัก แบบสมัยล้านนา แบบชาวบ้าน อายุประมาณ 60 ปี แสดงปางสมาธิ มีขนาดความกว้างทั้งองค์ 5.2 ซม. หน้าตักกว้าง 7.5 ซม. ความสูงพร้อมฐาน 22.2 ซม. ความสูงเฉพาะองค์ 13.5 ซม. สภาพสมบูรณ์



14-2563  
พระไม้สัก



พระพุทธรูปไม้สัก แบบสมัยล้านนา แบบชาวบ้าน อายุประมาณ 108 ปี มีจารึกอักษรล้านนา (จศ. 1274) แสดงปางมารวิชัย มีขนาดความกว้างทั้งองค์ 6.3 ซม. หน้าตักกว้าง 7.7 ซม. ความสูงพร้อมฐาน 21.5 ซม. ความสูงเฉพาะองค์ 15.1 ซม. สภาพสมบูรณ์

15-2563  
พระไม้สัก



พระพุทธรูปไม้สัก แบบสมัยล้านนา แบบชาวบ้าน อายุประมาณ 100 ปีขึ้นไป มีจารึกอักษรล้านนา (จศ. 1203) แสดงปางมารวิชัย มีขนาดความกว้างทั้งองค์ 6.7 ซม. หน้าตักกว้าง 8 ซม. ความสูงพร้อมฐาน 24.5 ซม. ความสูงเฉพาะองค์ 15.9 ซม. สภาพสมบูรณ์





16-2563  
พระไม้แก้ว



พระพุทธรูปไม้แก้ว แบบสมัยล้านนา แบบชาวบ้าน อายุประมาณ 60 ปี  
แสดงปางมารวิชัย มีขนาดความกว้างทั้งองค์ 5.4 ซม. หน้าตักกว้าง 6.5 ซม.  
ความสูงพร้อมฐาน 19 ซม. ความสูงเฉพาะองค์ 14 ซม. สภาพสมบูรณ์



17-2563  
พระไม้แก้ว



พระพุทธรูปไม้แก้ว แบบสมัยล้านนา แบบชาวบ้าน อายุประมาณ 60 ปี  
แสดงปางมารวิชัย มีขนาดความกว้างทั้งองค์ 5 ซม. หน้าตักกว้าง 5.5 ซม.  
ความสูงพร้อมฐาน 20.1 ซม. ความสูงเฉพาะองค์ 14 ซม. สภาพสมบูรณ์



18-2563  
พระไม้แก้ว



พระพุทธรูปไม้แก้ว แบบสมัยล้านนา แบบชาวบ้าน อายุประมาณ 60 ปี  
แสดงปางมารวิชัย มีขนาดความกว้างทั้งองค์ 6.4 ซม. หน้าตักกว้าง 7.2 ซม.  
ความสูงพร้อมฐาน 20.1 ซม. ความสูงเฉพาะองค์ 14 ซม. สภาพสมบูรณ์



19-2563  
พระไม้แก้ว

พระพุทธรูปไม้แก้ว แบบสมัยล้านนา แบบชาวบ้าน อายุประมาณ 60 ปี  
แสดงปางมารวิชัย มีขนาดความกว้างทั้งองค์ 5.1 ซม. หน้าตักกว้าง 6 ซม.  
ความสูงพร้อมฐาน 6.7 ซม. ความสูงเฉพาะองค์ 11.9 ซม. สภาพสมบูรณ์



20-2563  
พระไม้แก้ว

พระพุทธรูปไม้แก้ว แบบสมัยล้านนา แบบชาวบ้าน อายุประมาณ 60 ปี  
แสดงปางมารวิชัย มีขนาดความกว้างทั้งองค์ 5.3 ซม. หน้าตักกว้าง 6.5 ซม.  
ความสูงพร้อมฐาน 18.6 ซม. ความสูงเฉพาะองค์ 13.2 ซม. สภาพสมบูรณ์



21-2563  
พระไม้แก้ว

พระพุทธรูปไม้แก้ว แบบสมัยล้านนา แบบชาวบ้าน อายุประมาณ 60 ปี  
แสดงปางมารวิชัย มีขนาดความกว้างทั้งองค์ 5.7 ซม. หน้าตักกว้าง 7.2 ซม.  
ความสูงพร้อมฐาน 22.5 ซม. ความสูงเฉพาะองค์ 15.7 ซม. สภาพสมบูรณ์







22-2563  
พระไม้แก้ว



พระพุทธรูปไม้แก้ว แบบสมัยล้านนา แบบชาวบ้าน อายุประมาณ 60 ปี  
แสดงปางมารวิชัย มีขนาดความกว้างทั้งองค์ 7 ซม. หน้าตักกว้าง 8.4 ซม.  
ความสูงพร้อมฐาน 19.1 ซม. ความสูงเฉพาะองค์ 16 ซม. สภาพสมบูรณ์



23-2563  
พระไม้แก้ว



พระพุทธรูปไม้แก้ว แบบสมัยล้านนา แบบชาวบ้าน อายุประมาณ 60 ปี  
แสดงปางมารวิชัย มีขนาดความกว้างทั้งองค์ 6 ซม. หน้าตักกว้าง 6.7 ซม.  
ความสูงพร้อมฐาน 18.5 ซม. ความสูงเฉพาะองค์ 14.6 ซม. สภาพชำรุด  
เนื่องจากองค์พระมีรอยแตก



24-2563  
พระไม้แก้ว



พระพุทธรูปไม้แก้ว แบบสมัยล้านนา แบบชาวบ้าน อายุประมาณ 60 ปี  
แสดงปางมารวิชัย มีขนาดความกว้างทั้งองค์ 6.7 ซม. หน้าตักกว้าง 8.5 ซม.  
ความสูงพร้อมฐาน 20 ซม. ความสูงเฉพาะองค์ 16 ซม. สภาพสมบูรณ์



25-2563  
พระไม้แก้ว

พระพุทธรูปไม้แก้ว แบบสมัยล้านนา แบบชาวบ้าน อายุประมาณ 80-90 ปี แสดงปางมารวิชัย มีขนาดความกว้างทั้งองค์ 5.5 ซม. หน้าตักกว้าง 7.5 ซม. ความสูงพร้อมฐาน 21.5 ซม. ความสูงเฉพาะองค์ 16.2 ซม. สภาพสมบูรณ์



26-2563  
พระไม้แก้ว

พระพุทธรูปไม้แก้ว แบบสมัยล้านนา แบบชาวบ้าน อายุประมาณ 60 ปี แสดงปางมารวิชัย มีขนาดความกว้างทั้งองค์ 5.5 ซม. หน้าตักกว้าง 5.5 ซม. ความสูงพร้อมฐาน 17.8 ซม. ความสูงเฉพาะองค์ 13 ซม. สภาพสมบูรณ์ (เขียนบนฐาน พระพุทธรูปว่า นายอาคม สุวณณกิจ)



27-2563  
พระไม้แก้ว

พระพุทธรูปไม้แก้ว แบบสมัยล้านนา แบบชาวบ้าน อายุประมาณ 100 ปี แสดงปางมารวิชัย มีขนาดความกว้างทั้งองค์ 7 ซม. หน้าตักกว้าง 7.8 ซม. ความสูงพร้อมฐาน 23 ซม. ความสูงเฉพาะองค์ 16 ซม. สภาพสมบูรณ์





28-2563  
พระไม้แก้ว

พระพุทธรูปไม้แก้ว แบบสมัยล้านนา แบบชาวบ้าน อายุประมาณ 60 ปี แสดงปางมารวิชัย มีขนาดความกว้างทั้งองค์ 6.5 ซม. หน้าตักกว้าง 7.3 ซม. ความสูงพร้อมฐาน 21.4 ซม. ความสูงเฉพาะองค์ 15.2 ซม. สภาพสมบูรณ์



29-2563  
พระไม้สัก

พระพุทธรูปไม้สัก แบบสมัยล้านนา แบบชาวบ้าน อายุประมาณ 80 ปี แสดงปางมารวิชัย มีขนาดความกว้างทั้งองค์ 5.3 ซม. หน้าตักกว้าง 6.5 ซม. ความสูงพร้อมฐาน 20.3 ซม. ความสูงเฉพาะองค์ 14.4 ซม. สภาพชำรุด เนื่องจากองค์พระด้านหลังมีรอยแตก



30-2563  
พระไม้แก้ว

พระพุทธรูปไม้แก้ว แบบสมัยล้านนา แบบชาวบ้าน อายุประมาณ 60 ปี แสดงปางมารวิชัย มีขนาดความกว้างทั้งองค์ 6 ซม. หน้าตักกว้าง 6.9 ซม. ความสูงพร้อมฐาน 19 ซม. ความสูงเฉพาะองค์ 13.3 ซม. สภาพชำรุด เนื่องจากองค์พระด้านหลังมีรอยแตก





## พิพิธภัณฑ์วัดปงสนุกเหนือ

วัดปงสนุกเหนือ เป็นวัดโบราณวัดหนึ่งในลำปาง สันนิษฐานว่าสร้างร่วมสมัย พระเจ้านันทยศเสด็จมาทรงสร้างเมืองเขลางค์นคร เมื่อ พ.ศ. 1223 วัดปงสนุก เดิมมีชื่อเรียกอยู่หลายชื่อ ตามหลักฐานในจารึกที่พบในที่ต่าง ๆ มีอยู่ 4 ชื่อ คือ วัดศรีจอมโคไล วัดศรีเชียงภูมิ วัดดอนแก้ว วัดพะยาว (พะเยา) ชุมชนเดิมบริเวณวัดปงสนุกเป็นผู้คนที่อพยพมาจาก 2 ที่ด้วยกัน คือจากการกวาดต้อนครั้งที่ลำปางไปรบกับเมืองเชียงแสนราว พ.ศ. 2364 และจากเมืองพะเยาเมื่อชาวเมืองครวห็นศึกพม่า ด้วยเหตุนี้ชาวเมืองเชียงแสนและเมืองพะเยา แม้เมื่อมาตั้งถิ่นฐานอยู่ที่ใหม่ ก็ยังรำลึกถึงบ้านเกิดเมืองนอนเดิม จึงได้เอานามชื่อวัดและชื่อบ้านมาเรียก โดยชาวพะเยาก็เรียกวัดพะยาว (พะเยา) ชาวเชียงแสนก็เรียกวัดปงสนุก ซึ่งเป็นชื่อบ้านเดิมของตนในเชียงแสน ซึ่งปัจจุบันวัดปงสนุก ในอำเภอเชียงแสนก็ยังมิอยู่

ปัจจุบันวัดปงสนุก แยกเป็น 2 วัด ทั้งที่อาณาเขตก็ไม่กว้างขวางเท่าใด คือ วัดปงสนุกเหนือ และวัดปงสนุกใต้ สาเหตุที่แยกเนื่องมาจากพระสงฆ์ สามเณร ในอดีต มีจำนวนมาก จึงแบ่งกันช่วยดูแลรักษาวัด แต่ถึงอย่างไรทั้งสองวัดก็นับถือกันว่าเป็นวัดที่วัดน้องอาศัยช่วยเหลือกันมาโดยตลอด วัดปงสนุกในอดีตถือว่าเป็นวัดที่มีสำคัญและมีประวัติศาสตร์ที่เกี่ยวข้องกับเมืองลำปาง อาทิ เป็นสถานที่ดำเนินขึงเมืองบริเวณหน้าวัดระหว่าง เจ้าฟ้าชายแก้ว และ เจ้าลิ้นก้าน ราวปี พ.ศ. ๒๓๐๒ และยังเป็นสถานที่ฝังเสอาหินทิลหรือเสาลึกเมืองหลักแรก เมื่อ พ.ศ. 2400 สมัยเจ้าหลวง เจ้าวรญาณรังษีราชธรรม เสาลึกเมืองดังกล่าว ถูกย้ายไปฝังไว้ที่ศาลเจ้าพ่อหลักเมืองในปัจจุบัน

สิ่งที่แปลกแตกต่างไปจากวัดทั่ว ๆ ไป ของวัดปงสนุก คือ ม่อนดอย เนินเขาพระสุเมรุจำลอง อันเป็นที่ตั้งของวิหารพระเจ้าพันองค์ สร้างด้วยไม้ในลักษณะมณฑปหลังคาซ้อนสามชั้นบนสันหลังคาเหนือมุขทั้งสี่สร้างปราสาทไม้จำลองขนาดเล็กหุ้มด้วยสังกะสีดูคล้ายสื่อความหมายถึงทวีปทั้งสี่รอบเขาพระสุเมรุ ลักษณะตัวอาคารผสมผสานระหว่างศิลปกรรมล้านนา พม่าและจีน หลงเหลือเพียงอยู่แห่งเดียวในประเทศไทย ห้องกลางวิหารประดิษฐานพระพุทธรูปสี่องค์ หันพระพักตร์ออกสี่ทิศ ประทับนั่งใต้โพธิพฤกษ์ทำด้วยตะกั่ว ด้านล่างของฐานชุกชีประดับลวดลายรูปช้าง นาค สิงห์ นกอินทรี มีความเชื่อสืบกันมาว่า วิหารหลังนี้สร้างโดยช่างเชียงแสน เลียนแบบหอคำเมืองเชียงเกียง (เชียงเจียง) ในสิบสองปันนา ประเทศจีน ซึ่งไม่หลงเหลืออยู่แล้วในปัจจุบัน ด้วยความงดงามของวิหารแห่งนี้ทำให้กลายเป็นแรงบันดาลใจในการสร้างสถาปัตยกรรมในสมัยหลัง อาทิ หอคำ ไร่แม่ฟ้าหลวงจังหวัดเชียงราย และวิหารสี่ครูบา วัดเจดีย์หลวงจังหวัดเชียงใหม่

ราวปี 2548 ที่ผ่านมา ทางชุมชนปงสนุกร่วมกับผู้เชี่ยวชาญด้านศิลปะและโบราณคดี และนักวิชาการท้องถิ่น ได้หารือและร่วมกันก่อตั้งโครงการบูรณะวิหารพระเจ้าพันองค์ขึ้นหลังจากนั้นทางวัดและชุมชนจึงตื่นตัวในการอนุรักษ์และรักษามรดกท้องถิ่นเพิ่มขึ้นเป็นลำดับ ห้องแสดงศิลปวัตถุ วัดปงสนุก ได้รับการจัดตั้งด้านข้างวิหารพระเจ้าพันองค์ เป็นศาลาชั้นเดียวขนานไปกับกำแพงบนม่อนดอย จัดแสดงโบราณวัตถุดั้งเดิมของวัดราว ๔-๕ ชิ้น ได้แก่ อาสนา สัตตภัณฑ์ ชันดอก แฉงพระไม้ ติดกันเป็นห้องแสดงภาพถ่ายของวัดปงสนุก ฝีมือการถ่ายภาพโดยคุณแอนเจลา ศรีสมวงศ์วัฒนา แต่ปัจจุบันนิทรรศการดังกล่าวได้ถูกเก็บออกไปแล้ว หากแต่ภาพถ่ายดังกล่าวได้นำมาจัดพิมพ์เป็นชุดโปสการ์ด ออกขายเมื่อหารายได้เข้ามามบูรณะวิหารของวัด

การเกิดขึ้นของโครงการบูรณะวิหารพระเจ้าพันองค์ ทำให้ชาวบ้านเริ่มเข้ามาสนใจประวัติศาสตร์ท้องถิ่นของตนเองมากขึ้น นำมาซึ่งโครงการและกิจกรรมอื่น ๆ ที่เกี่ยวข้อง อาทิ โครงการปรับปรุงภูมิทัศน์วัดปงสนุกเหนือและใต้ โครงการค้นคว้าศึกษาคัมภีร์โบราณ และล่าสุดเมื่อเดือนพฤศจิกายน 2549 คือ นิทรรศการภาพพระภูมิตุงคว่า จาวเขลางค์ ที่จัดแสดงตุงคว่าอายุราว ๑๐๐ ปี ที่ถูกค้นพบโดยบังเอิญในหอไตรของวัดระหว่างการดำเนินงานบูรณะวิหาร เป็นตุงที่ทำด้วยผ้าเนื้อละเอียดและบางส่วนเป็นตุงกระดาษสา จำนวนหลายสิบชิ้นแต่ละชิ้นเขียนเรื่องราวเกี่ยวกับพระเวสสันดรชาดกด้วยลวดลายวิจิตรสวยงาม ในอดีตใช้ประกอบพิธีเทศน์มหาชาติของวัด

“วัดปงสนุก” แห่งเขลางค์นคร ธรรมสถานหนึ่งเดียวของไทย ที่เพิ่งได้รับรางวัล “Award of Merit” จาก UNESCO ในปี 2008 เผยเส้นทางอนุรักษ์ศิลปวัฒนธรรมสถาปัตยกรรมเก่าแก่ ที่เหลืออยู่เพียงแห่งเดียวในประเทศจากชุมชน-รัฐวัดปงสนุก หรือวัดปงสนุกเหนือ ตั้งอยู่ในเขต ตำบลเวียงเหนือ อำเภอเมือง จังหวัดลำปาง เป็นวัดสำคัญคู่กับจังหวัดลำปางมาช้านาน สันนิษฐานว่าสร้างขึ้นในสมัยที่เจ้านันทยศ ราชบุตรของพระนางจามเทวีแห่งหริภุญไชย (ลำพูน) เสด็จมาสร้างเขลางค์นคร (ลำปาง) เมื่อ พ.ศ. 1223 หรือ 1328 ปีก่อน ซึ่งเมื่อวันที่ 16 พฤศจิกายนที่ผ่านมา พระครูโสภิตขันตยาภรณ์ เจ้าอาวาสวัดปงสนุกด้านเหนือ อำเภอเมือง จังหวัดลำปาง เพิ่งรับมอบรางวัลดี (Award of Merit) ด้านการอนุรักษ์มรดกทางด้านวัฒนธรรมในภูมิภาคเอเชียแปซิฟิก ตามโครงการ 2008 Asia-Pacific Heritage Award for Cultural Heritage Conservation จากองค์การ UNESCO โดยมี ดร.วิฑูรย์ อิงเกิลฮาร์ท” ที่ปรึกษาอาวุโสในผู้ช่วยผู้อำนวยการใหญ่ด้านวัฒนธรรมประจำองค์การยูเนสโก เป็นผู้ถวายรางวัลหออารักษ์



วปอ./2551/221  
กัณฑ์ มาลัยแก้ว (ปลาย)



ภาพพระมาลัยรับดอกบัวจากนายพรานเพื่อนำดอกบัวไปบูชาพระเจดีย์เกตศแก้ว  
จุฬามณี เป็นการใช้เทคนิคสีฝุ่น มีความกว้าง 70 ซม. ยาว 145 ซม. ลักษณะของ  
องค์ประกอบภาพจะมีฉากกระบัวที่นำสนใน นำมาเป็นฉากที่สำคัญ ปรากฏอุปกรณ์  
เครื่องมือออกป่าของคนสมัยนั้นคือ มีดอีโต้ น้ำเต้า ฟืน ลักษณะใบหน้าและข้าวของ  
เครื่องใช้ยังได้รับอิทธิพลการวาดภาพแบบจิตรกรรมไทยภาคกลาง ส่วนตัวนายพราน  
ก็ยังคงวาดรูปหน้าแบบภาคกลางและนุ่งผ้าเตี่ยวแบบภาคเหนือ ชายพระบฏเป็นลาย  
กนกพรรณพฤษกาลาย 6 ช่อง



วปอ./2551/221  
กัณฑ์ มาลัยป้าย (ปลาย)



ภาพพระมาลัยสนทนากับหมู่เหล่าเทวดาบนสวรรค์ชั้นดาวดึงส์ ภาพพระ  
มาลัยมีการวาดในรูปแบบจิตรกรรมไทยภาคกลาง ส่วนรูปเทวดาก็ได้รับอิทธิพลของ  
ภาคกลาง มีการแต่งองค์ทรงเครื่องอย่างไทยภาคกลางอย่างชัดเจน ที่น่าสนใจคือ  
ฉากพระเจดีย์เกตศแก้วจุฬามณีที่มีรูปทรงเจดีย์แบบพื้นเมือง และเสาหงส์ตุงกระด้างที่  
เป็นเอกลักษณ์ของภาคเหนือ ความกว้าง 66 ซม. ยาว 140 ซม. เชิงของภาพ  
พระบฏปรากฏเป็นลวดลายพรรณพฤษกาลาย 4 ช่อง



วปอ./2551/222  
กัณฑ์ 1 ทศพร

พระมเหสีของพระอินทร์ได้รับพร 10 ประการ  
จากพระอินทร์ก่อนจุติมาเป็นนางผุสดี

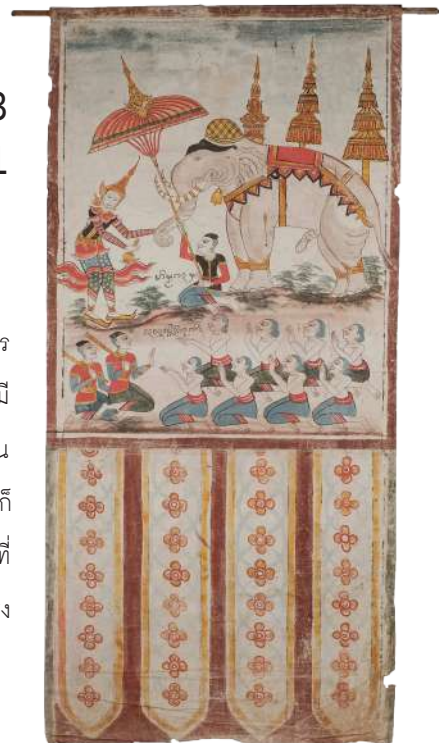


ลักษณะภาพเป็นรูปพระอินทร์ประทับอยู่บนสุวรรณบัลลังค์ มีการแต่งกายทรงเครื่องแบบไทยภาคกลางอยู่เคียงข้างกับพระมเหสีที่มีการแต่งกายแบบไทยภาคกลางเช่นกัน แต่ปรากฏรูปแบบการนุ่งขึ้นตีนจกแบบพื้นเมือง ตัวฉากนั้นมีการแต้มสีทองลงไปด้วยอันเป็นการบ่งบอกได้ว่าเป็นชั้นบุคคลชั้นสูง เทพทั้งสองนี้ประทับอยู่ในตัวเรือนปราสาท 5 ยอด แบบไทยภาคกลาง ประทับภายใต้ดอกบัว 7 ดอก ที่มีข้างเอราวัณ 7 เศียรรองรับอยู่ สีที่ใช้คือสีฝุ่น ความกว้าง 67 ซม. ยาว 151 ซม. เชิงของภาพพระบรรพบุรุษปรากฏลายพรรณพฤกษา 6 ช่อง



วปอ./2551/223  
กัณฑ์ 2 หิมพานต์ 1

ภาพพระเวสสันดรประทานช้างเผือกคู่เมืองกับพราหมณ์ทั้ง 8 เป็นราชพิธีที่สำคัญ มีการหลั่งน้ำสิโนทกอันหมายถึงสัญลักษณ์แห่งการให้และมีข้าราชการบริวารติดตามด้วย ช้างเผือกมีการทรงเครื่องอย่างเต็มยศจะสังเกตที่หลังช้างได้ว่ามีเสาหลักเมืองและเศวตฉัตรทั้งสอง อันหมายถึงช้างเผือกก็เปรียบเสมือนกับสิ่งสำคัญที่คู่กับหลักบ้านหลักเมือง การทานช้างเผือกก็เปรียบเสมือนการสูญเสียหลักบ้านหลักเมืองไป และมีพราหมณ์ทั้ง 8 รอรับช้างเผือกเพื่อที่จะนำไปเมืองกลิงครารู เทคนิคสีที่ใช้คือสีฝุ่น ขนาดความกว้าง 65 ซม. ยาว 146 ซม. เชิงพระภฏเป็นลายพรรณพฤกษาสีแดง 4 ช่อง





วปอ./2551/224  
กัณฑ์ 2 หิมพานต์ 2

ภาพพราหมณ์ทั้ง 8 กำลังขี่ช้างกลับ  
เมืองกลิงครารู



พราหมณ์ทั้ง 8 ได้ช้างเผือกกลับพระนครกลิงครารูที่พระเวสสันดรประทานให้ องค์ประกอบของภาพส่วนใหญ่เป็นรูปป่าไม้ที่อุดมสมบูรณ์ไปด้วยต้นไม้ใหญ่ที่ใช้เทคนิคการกระทุ้งสี มีรวงผึ้งอยู่มากมายและฝูงกวาง 4 ตัว หมายถึงการเข้าไปยังป่าลึกที่มีความอุดมสมบูรณ์ของทรัพยากรป่าไม้ ช่างเขียนมีความคิดสร้างสรรค์ในการเขียนภาพคือการเขียนรูปพราหมณ์ทั้ง 8 ขีบนหลังช้างซึ่งสามารถทำให้ผู้ชมเกิดอารมณ์ร่วมสนุกในตัวเองงาน ขนาดความกว้าง 66.5 ซม. ยาว 140 ซม. เชิงภาพพระบฏเป็นรูปลายพรพรรณพฤษภา



วปอ./2551/225  
กัณฑ์ 3 ทานขันธ 1

ภาพสีกษัตริย์ที่มีการแต่งองค์ทรงเครื่องอย่างกษัตริย์แบบจิตรกรรมไทยภาคกลาง แต่พระนางมีทรีและพระกัณหาหยังคงรูปแบบการนุ่งซิ่นตำตีนแดงแบบพื้นเมืองอยู่ เป็นการผสมผสานศิลปะแบบไทยภาคกลางและแบบพื้นเมืองอย่างลงตัว กษัตริย์ทั้งสี่ประทับอยู่บนราชรถที่มีลักษณะคล้ายเกวียนแต่ลักษณะแบบจิตรกรรมไทยภาคกลาง มีกวางเป็นพาหนะทั้ง 2 ตัว การแต่งการของพราหมณ์มีลักษณะเปลือยอก มวยผมต่ำ นุ่งโจงกระเบนเขียวขอบแดงแบบไทยภาคกลาง ขนาดความกว้าง 66 ซม. ยาว 147 ซม. เชิงพระบฏปรากฏลายพรพรรณพฤษภา 4 ช่อง







วณป./2551/226  
กัณฑ์ 3 ทานขันธุ์ 2

สีกษัตริย์เสด็จออกจากเมืองโกสิมพี  
เพื่อเดินทางไปยังเขาวงกต



มีรูปแบบที่คล้ายคลึงกันกับภาพสีกษัตริย์เสด็จออกจากเมืองโกสิมพีเพื่อเดินทางไปยังเขาวงกต แต่มีความแตกต่างอยู่ 2 อย่างคือ ม้าที่เป็นพาหนะของราชรถที่มีการใช้สีที่ดูแปลกตาเพราะมีความแตกต่างกันม้าแบบภาคกลางอย่างสิ้นเชิงตรงที่มีการทำให้เกิดลวดลายเป็นจุดหรือเรียกว่าลายต่าง และมีพราหมณ์ทั้งสี่มีการแต่งกายแบบเปลือกอก มวยผมต่ำ นุ่งโจงกระเบนเขียวและฟ้าขอบแดง อย่างละ 2 คน ขนาดความกว้าง 66.5 ซม. ยาว 146 ซม. เชิงภาพพระบฏ มีทั้งหมด 4 ช่องลายพรรณพฤกษา



วณป./2551/227  
กัณฑ์ 4 วัณประเวศน์ 1

สีกษัตริย์เสด็จประพาสป่าไปยังเขาวงกต  
และทานราชรถแก่พราหมณ์

สีกษัตริย์กำลังเสด็จประพาสป่าไปยังเขาวงกต มีการแต่งทรงเครื่องกายแบบกษัตริย์ ซึ่งพระเวสสันดรอุ้มพระขาลีและพระนางมัทรีอุ้มพระกัณฑ์ และพระนางมัทรียังคงนุ่งซิ่นดำตีนแดงเพียงคนเดียว มีต้นไม้ใหญ่ 2 ต้นเป็นฉากที่สำคัญ เชิงพระบฏปรากฏลายพรรณพฤกษา ขนาดความกว้างคือ 66.5 ซม. ยาว 147 ซม. พระบฏภาพนี้มีความพิเศษตรงที่สามารถให้ความหมายเรื่องราวได้ทั้ง 2 กัณฑ์ เพราะมีการเขียนอักษรพื้นเมือง ข้างบนเขียนว่า “วณปเวศน์” ข้างล่างเขียนว่า “ทานขันธุ์”





วปอ./2551/228  
กัณฑ์ 4 วัณประเวศน์ 2

สีกษัตริย์เสด็จประพาสป่าเพื่อเดินทาง  
ไปยังเขาวงกตเพื่อออกบวช



ภาพสีกษัตริย์เสด็จประพาสป่ามีต้นไม้ใหญ่ 2 ต้นเป็นฉากที่สำคัญ มีการเล่น  
สีสันของผลไม้ที่น่าสนใจคือต้นแรกมีผลไม้สีเหลืองแกมในสีแดง ต้นสองมีผลไม้สี  
แดงแกมในสีเหลืองและในแต่ละต้นมีรวงผึ้งติดเกาะอยู่ อีกทั้งยังปรากฏเทคนิค  
การกระทุ้งสีของต้นไม้และพุ่มไม้บางแห่งที่มีดอกไม้ป่าสีขาวและสีแดงสอดแทรก  
อยู่ นอกจากนี้ช่างยังวาดรูปทิวทัศน์เทานวลกำลังเล่นหยอกล้อกัน ทั้งหมดนี้แสดง  
ถึงความอุดมสมบูรณ์ของป่าไม้และความงามของธรรมชาติ ขนาดความกว้าง 66  
ซม. ยาว 146 ซม. เจิงพระบฏปรากฏลายพรรณพฤกษา 4 ช่อง



วปอ./2551/229  
กัณฑ์ 4 วัณประเวศน์ 3

พระอินทร์นมิตอาศรม 2 หลัง  
ให้กับสีกษัตริย์อาศัย



สีกษัตริย์เดินทางมาถึงอาศรมที่พระอินทร์นมิตให้เพื่อเป็นที่พักอาศัยในการบำเพ็ญ  
ตนเป็นฤๅษีลักษณะรูปทรงสถาปัตยกรรมแบบไทยภาคกลาง 2 หลัง ช่างก็มีการแบ่งเขต  
ที่อยู่อย่างเข้าใจด้วยการเขียนรูปภูเขาทั้งอาศรมทั้งสองไว้ ช่างหลังอาศรมก็เป็นฉาก  
ภูเขาและต้นไม้ที่ขึ้นแทรกตามหุบเขา ขนาดความกว้าง 66 ซม. ยาว 144.5 ซม. เจิงภาพ  
พระบฏปรากฏลายพรรณพฤกษา มีทั้งหมด 4 ช่อง



## วปอ./2551/230 ภักดิ์ที่ 5 ชูชก 1

ชุกชกมาขอนางอมิตตามาเป็นศรีภรรยา



ชุกชกพราหมณ์เฒ่าได้เมียชื่ออมิตตา เป็นสาวสวยของหมู่บ้าน เฒ่าชุกชกออกไปขทาน เพื่อที่จะหาเงินมาหาคร้วหย่องแต่งตัวแก่นางอมิตตา ภาพนี้สามารถสะท้อนให้เห็น วัฒนธรรมวิถีชีวิตของชาวพื้นเมืองได้เป็นอย่างดีคือ ลักษณะสถาปัตยกรรมบ้านเรือนที่ ยังคงเป็นบ้านเรือนกาแลที่มุงด้วยหญ้าคา มีเต็นบ้านที่เป็นลักษณะพิเศษของลักษณะ บ้านแบบพื้นเมืองล้านนา มีรั้วตาแสงที่ปัจจุบันนี้ยังปรากฏอยู่ทั่วไปตามชนบท ลักษณะ การแต่งกายของสตรีทั้งสองยังคงนุ่งซิ่นตำตีนแดงแบบพื้นเมืองลำปาง ทรงผมมวยสูง กลางกระหม่อม และเปลือยหน้าอกแต่งหย่องด้วยเครื่องทองอันมีค่านานาชนิด ส่วนภาพ ล่างเป็นภาพชุกชกกำลังหามน้ำเข้าบ้านตามหลังนางอมิตตา ลักษณะของไม้คานมีการ สลักลวดลายอย่างงดงาม นางอมิตตามีการแต่งกายแบบพื้นเมืองโบราณคือนุ่งซิ่นตำตีน แดงท่มสไบ มวยผมสูงประดับด้วยเครื่องทองอันวิจิตร ใสลานหูกำไล กางร่มสีดำ สันนิษฐานว่าน่าจะเป็นร่วมเครื่องเงิน เชิงภาพพระบฏปรากฏลายพรรณนพฤษฯ 4 ช่อง ขนาดความกว้าง 66 ซม. ยาว 139 ซม.



## วปอ./2551/231 ภักดิ์ที่ 5 ชูชก 2

นางอมิตตาไปตักน้ำที่ท่าน้ำ

นางอมิตตาไปตักน้ำที่ท่าแล้วถูกกลุ่มแม่บ้านรังแก เหตุเพราะอิจจาที่นางอมิตตา ปรนนิบัติเฒ่าชุกชกเป็น อย่างดี ทำให้นางอับอายไม่ยอมทำการงานบ้าน ภาพนี้มีการแบ่งเป็น 2 ตอนคือ ภาพบนคือนางอมิตตาถูกแม่บ้านรุมด่านาง จะสังเกตจาก ท่าทางที่แสดงออกมาพร้อมสีหน้า อีกทั้งมีการเปิดผ้าซิ่นให้เห็นอวัยวะเพศเพื่อแสดง ให้ผู้ชมรับรู้ว่ แม่บ้านมีอารมณ์ที่โกรธอย่างรุนแรงเลยต้องแสดงกริยาแบบนั้นออกมา และที่น่าสนใจอีกอย่างคือการนำหม้อตอลมาเทินไว้ตรงหัว ซึ่งวัฒนธรรมเหล่านี้ปรากฏ อยู่ในวิถีชีวิตของชาวล้านนาในอดีต ภาพล่างคือภาพแม่บ้านรุมด่านางอมิตตาเหมือนกันแต่แม่บ้านมีการนำกิ่งไม้ กระบวยน้ำไล่ตีนางอมิตตาเพราะความอิจจานางลักษณะ การแต่งกายของแม่บ้านคือการเปลือยอก มวยผมสูง นุ่งซิ่นตำลายรั้วลับสีต่อตีนแดง และหัวซิ่นก็ต่อด้วยสีขาวและแดง ขนาดความกว้าง 66 ซม. ยาว 146 ซม. เชิงภาพ พระบฏปรากฏลายพรรณนพฤษฯ 4 ช่อง





วปอ./2551/232

กัณฑ์ 5 ชุชก 3

นางอมิตดาให้เฒ่าชุกไปขอสองพระกุมาร  
กับพระเวสสันดรมาเป็นคนรับใช้



นางอมิตดาโกรธเคืองแม่บ้านที่ต่อว่าตนจนไม่ยอมทำการทำงานบ้าน นางจึงให้ชุกไปขอสองพระกุมารเพื่อที่ได้มาเป็นคนรับใช้ที่บ้านตน ภาพนี้มีความน่าสนใจหลายอย่าง คือลักษณะบ้านเรือนที่ยังคงรูปแบบพื้นเมืองคือเรือนกาแล ที่มีขอบรั้วเป็นรั้วตาแสง ช่างเขียนได้สอดแทรกความสนุกของภาพด้วยการเขียนภาพชุกจับหน้าอกของอมิตดาซึ่งแสดงออกถึงความรัก ความอาลัยที่ตนต้องจากคนอื่นเป็นที่รักไปไกล ทำให้ผู้ดูเกิดความเข้าใจและมีอารมณ์ร่วมที่สนุกไปด้วย ขนาดความกว้าง 66 ซม. ยาว 139 ซม. เติงภาพพระบรมปรากฎลายพรรณพฤกษา 4 ช่อง สีที่ใช้คือ สีเหลือง แดง ฟ้ำ เขียวแก่ น้ำตาลแดง



วปอ./2551/233

กัณฑ์ 6 จุลวา 1

พรานเจตบุตรเข้าผัดใจว่าชุกเป็น  
ผู้บุกรุกเขตป่าที่ลี้ษัตริย์อาศัยอยู่

พรานเจตบุตรมีหน้าที่เฝ้าทางเข้าป่าเพื่อมิให้ผู้ใดเข้าไปรบกวนการจำศีลของลี้ษัตริย์แล้วเห็นพรานหมณ์เฒ่าชุกบุกรุกเข้าไปเลยเข้าไปลอบทำร้ายชุก ภาพนี้เป็นฉากที่ดูแล้วสนุกสนานที่มีชายแก่ปีนต้นไม้หนึ่สุนัข 12 ตัวของพรานเจตบุตรจวนข้าวของเครื่องใช้ต่าง ๆ ในดงยามชุก เช่น พัด กระบวยน้ำ เครื่องกินหมาก ไม้เท้าตกลงมากระจัดกระจาย พรานเจตบุตรก็มีเครื่องมือสำคัญที่ใช้ในการออกป่าคือธนูหน้าไม้ ขนาดความกว้าง 65 ซม. ยาว 144 ซม. เติงภาพพระบรมปรากฎลายพรรณพฤกษา 4 ช่อง





วปอ./2551/234  
กัณฑ์ 6 จุลภา 2

พรานเจตบุตรบอกทางไปเขาวงกตแก่ชูชก



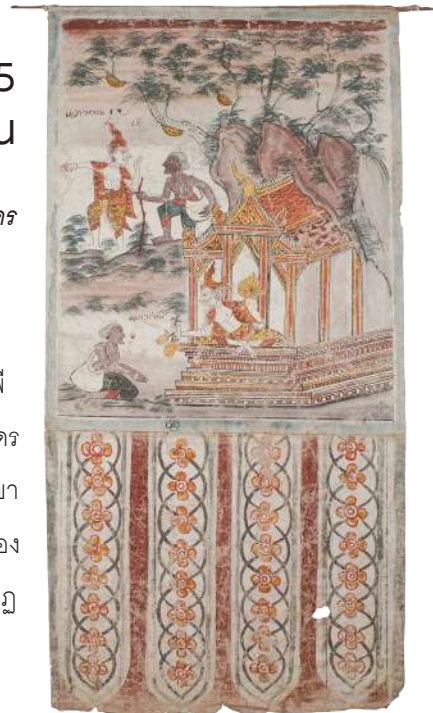
พรานเจตบุตรหลงเชื่ออุบายของเฒ่าชูชกว่าตนได้รับสาสน์จากพระเจ้าลัญชัยไปถวายพระเวสสันดร จึงบอกทางไปพบพระฤๅษีเพื่อจะได้ถามทางไปยังอาศรมพระเวสสันดร ภาพนี้มีความน่าสนใจคือองค์ประกอบของภาพที่เน้นเป็นภาพหุบเขาที่มีป่าไม้ปกคลุมอย่างหนาแน่น ตัวหุบเขาก็มีความหมายคล้ายคลึงกับเส้นลันทาที่เป็นตัวแบ่งเรื่องราวเป็นตอนๆ เจึงภาพพระบรรพบุรุษลวดลายพรรณพฤกษา 4 ช่อง ขนาดความกว้าง 67 ซม. ยาว 139 ซม.



วปอ./2551/235  
กัณฑ์ 7 มหาวน

พระฤๅษีจตุฤๅษีบอกทางไปอาศรมพระเวสสันดร

เฒ่าชูชกโกหกพระฤๅษีจตุฤๅษีว่าตนนำสาสน์จากพระเจ้าลัญชัยแห่งเมืองโกสัมพี นครมาส่งให้พระเวสสันดร พระฤๅษีหลงเชื่อจึงบอกทางไปยังอาศรมของพระเวสสันดร ภาพนี้เป็นภาพอาศรมของพระฤๅษีที่มีลักษณะสถาปัตยกรรมแบบภาคกลาง มีภูเขาเป็นฉากอยู่ด้านหลังอาศรมและมีต้นไม้และรวงผึ้งปกคลุมอยู่ การแต่งกายของพระฤๅษีเป็นแบบภาคกลางที่มีการสวมใส่ชฎาและหมวกกายลายเสื่อ เจึงภาพพระบรรพบุรุษลวดลายพรรณพฤกษา 4 ช่อง ขนาดความกว้าง 67 ซม. ยาว 144.5 ซม.





วปอ./2551/236  
กัณฑ์ 8 กุมาธรรพ์

พราหมณ์เฒ่าชูชกมาขอพระกัณฑ์  
พระชาติกับพระเวสสันดร



พระเวสสันดรทานสองพระกุมารกัณฑ์หาชาติแก่พราหมณ์เฒ่าชูชก จะสังเกตุการณ์  
ทานของพระเวสสันดรคือการหลั่งน้ำลิโนทก พระเวสสันดร พระชาติ พระกัณฑ์หาการ  
แต่งกายอย่างทฤษีแบบเดียวกัน คือสวมขมา ทั้งนุ่งและมีผ้าห่มไหล่ผ้าลายเสือแบบภาค  
กลางรวมไปถึงตัวอาศรมด้วย มีภูเขาและต้นไม้ใหญ่ปกคลุมโดยรอบ องค์ประกอบ  
ทั้งหมดนี้จะอยู่ในเขตพระราชฐานเพราะมีการบ่งบอกถึงเขตด้วยการเขียนรั้วล้อมรอบ  
เชิงภาพพระบรรพบุรุษปรากฏลวดลายพรรณพฤกษา 4 ช่อง สี ขนาดความกว้าง 66 ซม.  
ยาว 140 ซม.



วปอ./2551/237  
กัณฑ์ 8 กุมาธรรพ์ 2

สองพระกุมารทราบข่าวพระเวสสันดรจะทานตน  
ให้เฒ่าชูชกจึงหนีไปซ่อนตัวที่สระบัว

พระเวสสันดรเกลี้ยกล่อมให้สองพระกุมารออกมาจากสระบัวเพื่อเป็นทานบารมีของ  
พระองค์ เป็นภาพที่สามารถแสดงออกถึงความเศร้าโศกของสองพระกุมารที่ต้องลาจาก  
พระบิดาไป สังเกตภาพแม่น้ำจะมีการเขียนคลื่นน้ำเป็นชั้นๆแบบภาคกลาง มีดอกบัว  
ขึ้นอยู่โดยรอบ มีต้นไม้ใหญ่ นอกจากนี้ยังมีภาพของนกกระเรียนและปูอยู่ข้างสระ  
เชิงภาพพระบรรพบุรุษปรากฏลวดลายพรรณพฤกษา 4 ช่อง ขนาดความกว้าง 65 ซม. ยาว  
142 ซม.





วปอ./2551/238  
กัณฑ์ 8 กุมารสูรย์ 3

เดมาชุกพาสองพระกุมารกลับไปยังนครโกสิมพี



เดมาชุกเอาเชือกมัดสองพระกุมาร ระหว่างทางกลับนครโกสิมพีก็มีการเขียนตี  
สองพระกุมารไปด้วย ทำให้ผู้ชมเกิดอารมณ์รู้สึกสงสารสองพระกุมารเป็นอย่างยิ่ง  
ภาพนี้จะเน้นการวาดภาพหุบเขาสูงอยู่สองฟาก มีฝูงกวาง 4 ตัวกำลังทยอยก่อกัน  
อยู่ด้านล่างของภาพ เจึงภาพพระบุปผาภูวดลายพรรณพฤกษา 4 ช่อง ขนาด  
ความกว้าง 66.5 ซม. ยาว 140 ซม.



วปอ./2551/239  
กัณฑ์ 9 มัทรี

เทวดาแปลงกายเป็นพญาสัตว์ป่าขวางทาง  
มิให้นางมัทรีไปพบสองพระกุมาร

เหล่าเทวดาแปลงกายเป็นพญาสัตว์ป่าเพื่อปิดทางมิให้พระนางมัทรีกลับไปหาที่อาศรม  
เพราะกลัวพระนางมัทรีจะเจอสองพระกุมารระหว่างทาง องค์ประกอบในภาพนี้มีสิ่งที่น่า  
สนใจคือตัวพญาสัตว์ป่าอันมี พญาราชสีห์ พญาเสือโคร่ง พญาเสือป่า การแต่งกายของ  
พระนางมัทรีที่มีการสวมขฎ्ฐา ห่มสไบและนุ่งผ้าลายเสือ นอกจากนี้ยังมีรูปอาศรมแบบ  
ภาคกลางที่มีตัวกูเขาอยู่เบื้องหลัง อาจมีความหมายคล้ายเส้นสินเทาในการแบ่งตัวเรื่อง  
ออกมา 2 เรื่อง เจึงพระบุปผาภูวดลายพรรณพฤกษา 4 ช่อง ขนาดความกว้าง 67  
ซม. ยาว 140 ซม.





วปอ./2551.240  
กัณฑ์ 12 สักติ

พระนางมัทรีไปทูลความพระเวสสันดร  
ว่าสองพระกุมารหายไป



พระนางมัทรีพาทราบความว่าสองพระกุมารหายไปจึงไปทูลถามหาพระบุตรทั้งสององค์ประกอบของภาพ มีอาคารที่มีรูปแบบสถาปัตยกรรมแบบไทยภาคกลางสองหลังติดกันมีภูเขาเป็นฉากหลัง การแต่งกายของพระเวสสันดรและพระนางมัทรียังคงรูปแบบทฤษฎี เชิงภาพพระภูมิจากภูมิลวดลายพรรณพฤกษา 4 ช่อง ขนาดความกว้าง 66 ซม. ยาว 140 ซม.



วปอ./2551/241  
กัณฑ์ 9 มัทรี 2

พระนางมัทรีทราบความว่าสองพระกุมารถูก  
พระเวสสันดรทานให้ชุกก็ทูลเป็นลัมลงไป



พระนางมัทรีทราบว่าพระเวสสันดรทรงประทานสองพระกุมารให้กับพราหมณ์เฒ่าชุก พระนางทรงเสียพระทัยมากจนเป็นลมท้อตัวลงไป การเล่าเรื่องโดยภาพในเรื่องนี้ยังเป็นสถานที่ที่พระอาศรมเหมือนเดิม ช่างเขียนมีการเขียนภาพพุ่มไม้ที่มีดอกหญ้าสีแดงและสีขาวทั่วบริเวณอาศรมเพื่อให้เห็นของความแตกต่างกับภาพที่มีความใกล้เคียงกับภาพเชิงภาพพระภูมิจากภูมิลวดลายพรรณพฤกษา 4 ช่อง ขนาดความกว้าง 66.5 ซม. ยาว 136 ซม.





วปอ./2551/242  
กัณฑ์ 10 ลักขณพ์

พระอินทร์แปลงกายเป็นพราหมณ์มาขอ  
พระนางมัทรี



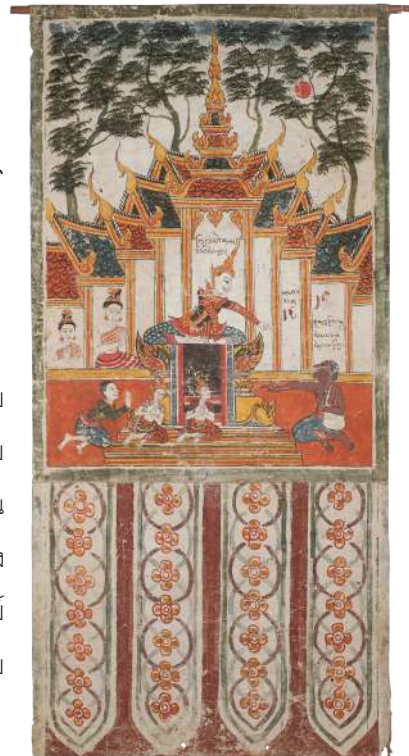
พระอินทร์เล็งเห็นว่าถ้าขึ้นไปปล่อยให้เวลาล่วงเลยต่อไป อาจมีคนมาขอพระนางมัทรีกับพระเวสสันดรและจะทำให้พระเวสสันดรลำบากในเบื้องหน้า เลยแปลงกายมาขอพระนางมัทรีแล้วคืนให้กับพระเวสสันดร สังเกตการณ์ทานให้ของพระเวสสันดรคือการหลังน้ำสันทกอันเป็นสัญลักษณ์ของการประทาน และช่างก็มีการวาดภาพของการแปลงกายพระอินทร์จากพระอินทร์เป็นพราหมณ์ได้อย่างเข้าใจแต่ช่างมีความคิดแหวกแนวที่ไม่วาดผิวกายของพระอินทร์เป็นสีเขียวแต่กลับใช้สีผิวปกติของสามัญแต่ก็ไม่ละทิ้งสีผิวมรกตของพระอินทร์โดยการแต้มสีเขียวที่บริเวณเปลือกตา คอ หู เชิงภาพพระบฏปรากฏลวดลายพรรณพฤกษา 4 ช่อง ขนาดความกว้าง 65 ซม. ยาว 139 ซม.

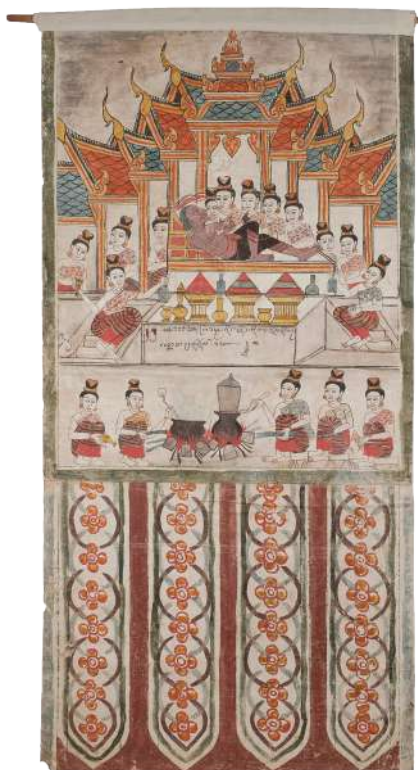


วปอ./2551/243  
กัณฑ์ 11 มหาราช 1

พราหมณ์เฒ่าชูชกนำตัวสองพระกุมาร  
มาไถ่ตัวกับพระเจ้าสุทนต์

พราหมณ์เฒ่าชูชกนำพระกัณหาและพระขาลีมาไถ่ตัวกับพระเจ้าสุทนต์ตามที่ตกลงไว้กับพระเวสสันดร ภาพนี้เป็นที่อยู่ในเขตพระราชวัง มีพระเจ้าสุทนต์ที่แต่งกายทรงเครื่องแบบกษัตริย์นั่งอยู่บนสุวรรณบัลลังก์ นางข้าราชการบริวารก็มีการแต่งกายแบบพื้นเมือง ส่วนพระกัณหาพระขาลียังคงทรงเครื่องแบบกษัตริย์แต่ก็ประทับอยู่ที่ฐานของสุวรรณบัลลังก์ภายใต้มณฑปทรงปราสาทซึ่งแตกต่างกับเสนาอำมาตย์ที่อยู่เคียงข้างแต่นั่งลงระดับพื้น อันหมายถึงการแบ่งฐานันดรศักดิ์ของแต่ละบุคคลด้วย มีดวงอาทิตย์ขึ้นอันหมายถึงเหตุการณ์นี้เกิดขึ้นในตอนกลางวัน เชิงภาพพระบฏปรากฏลวดลายพรรณพฤกษา 4 ช่อง ขนาดความกว้าง 66 ซม. ยาว 139.5 ซม.





วปอ./2551/244  
กัณฑ์ 11 มหาราช 2

พระเจ้าสุริยชัยประทานรางวัลแก่ชุกด้วย  
การจัดงานรื่นเริงและเลี้ยงอาหารแก่ชุก



หลังจากที่พราหมณ์เฒ่าชุกได้รับรางวัลจากการนำสองพระกุมารมาไถ่ตัว และพระเจ้าสุริยชัยก็จัดให้มีงานเลี้ยงรื่นเริง เจริญฉลองแก่พราหมณ์เฒ่าชุก ด้วยการให้นางกำนัลมาปรนนิบัติเป็นอย่างดีทั้งสุรา อาหาร เหล่านางในมีการแต่งกายแบบพื้นเมืองทั้งหมด 17 คน นางกำนัลกลุ่มบนก็ต่างพากันเอาใจปรนนิบัติชุกอย่างดี ส่วนนางกำนัลกลุ่มล่างมีการหุงต้มอาหาร องค์กรกอบทั้งหมดนี้อยู่ในตัวอาคารทรงปราสาทหลังคาซ้อนชั้นกัน 5 ชั้นและมีปราสาทยอดอยู่ตรงกลาง เชิงภาพพระบฏปรากฏลวดลายพรรณพฤกษา 4 ช่อง ขนาดความกว้าง 67.5 ซม. ยาว 142 ซม.



วปอ./2551/245  
กัณฑ์ 11 มหาราช 3

พิธีเผาศพพราหมณ์เฒ่าชุก

พราหมณ์เฒ่าชุกกินอาหารในงานเลี้ยงฉลองจนท้องแตกตายเพราะความโลภมาก จนถึงแก่ความตายอันเป็นการสอนแ่คิดเรื่องคุณธรรมไปด้วย ตัวภาพจะเกี่ยวกับเรื่องราวพิธีการตาย ศพของชุกจะนอนอยู่บนโรงที่มีลักษณะเป็นรูปฝากระบาน ศพถูกโรยด้วยดอกไม้สีแดงและมีสวยดอกไม้อยู่ในมือที่พนมอยู่ มีพระสงฆ์มากระทำพิธี 5 รูป ซึ่งทุกรูปมีการกางร่มเข้าใจว่าเป็นงานที่จัดกลางแจ้งเพราะมีการกางร่มเพื่อกันแดด มีเหล่าทหาร 8 นายถือไม้เท้าเพลิงทุกคน เชิงภาพพระบฏปรากฏลวดลายพรรณพฤกษา 4 ช่อง ขนาดความกว้าง 66.5 ซม. ยาว 141 ซม.





วปอ./2551/246  
กัณฑ์ 11 มหาราช 4

พิธีรับพระขวัญของพระขาลีและพระกัณหา



หลังจากที่พราหมณ์เฒ่าชุกเสียชีวิตแล้ว พระเจ้าสุริยชัยและพระนางมุสสดีได้ทำพิธีรับพระขวัญสองพระกุมาร ขาลี กัณหา อยู่ในอาคารทรงปราสาทที่มีหลังคาซ้อนกัน 4 ชั้น และมีทรงยอดอยู่ตรงกลางซึ่งเป็นสถาปัตยกรรมแบบไทยภาคกลาง พระเจ้าสุริยชัย พระนางมุสสดี พระขาลี พระกัณหา มีการแต่งกายอย่างเต็มยศศกษัตริย์ มีนางกำนัลที่แต่งกายแบบพื้นเมืองอยู่ขนานทั้งสองข้าง มีเสนาอำมาตย์มาร่วมเป็นสักขีพยานอีก 3 คนซึ่งอยู่ข้างล่างที่สังเกตได้ว่าเป็นพิธีรับพระขวัญก็คือบายศรี ที่ปรากฏในภาพนับว่าเป็นบายศรีหลวง เพราะว่ามีบายศรี 3 ชั้นซ้อนกัน นอกจากนี้ยังมีเครื่องราชูปโภคอันเป็นสิ่งที่มิใช่ในพิธีรับขวัญเชิงภาพพระบฏปรากฏลดหลาดยพรณพฤษา 4 ช่อง ขนาดความกว้าง 66 ซม. ยาว 146 ซม.



วปอ./2551/247  
กัณฑ์ 13 นครกัณฑ์ 1

ภาพขบวนแห่เครื่องดนตรีของเมืองโกลิมพี

เป็นขบวนแห่หน้าเสด็จของพระเจ้าสุริยชัย พระนางมุสสดี พระขาลี พระกัณหา ที่กำลังเดินทางไปยังอาศรมของพระเวสสันดรและพระนางมัทรีในเขาวงกต เป็นภาพแถวขบวนทั้งหมด 3 แถว แถวบนเป็นขบวนกลองชนะ 4 ใบ คนตีกลอง มีการแต่งกายชุดทหารไทยใส่ใส่หมวกแบบฝรั่ง คนนำหน้าถือตุ๊กซ้อ (ธงไชย) แต่งการแบบทหารไทยใส่หมวกปลายแหลม 3 แถว แถวกลางมีคนแบกฆ้องใหญ่ 2 คน เป่าปี่มอญ 1 คน ตีกลองตะโพน 1 ใบ รวมทั้งหมด 4 คน แต่งกายอย่างทหารไทยไว้ผมทรงมหาดไทย แถวล่างเหมือนกันกับแถวแรก ขบวนทั้งหมดนี้อยู่กลางพื้นที่ราบ เชิงภาพพระบฏปรากฏลดหลาดยพรณพฤษา 4 ช่อง สี ขนาดความกว้าง 66 ซม. ยาว 148 ซม.





วปอ./2551/248  
กัณฑ์ 13 นครกัณฑ์ 2



ขบวนราชรถของพระกัณฑ์

เป็นขบวนราชรถของพระกัณฑ์ ข่างเขียนวาดภาพพระกัณฑ์ในวัยที่เจริญมากขึ้นซึ่งความจริงแล้วยังทรงพระเยาว์ พระกัณฑ์มีการแต่งกายแบบกษัตริย์แต่ยังนุ่งผ้าขึ้นตำอยู่ นั่งอยู่บนราชรถได้ปราสาทมณฑปซ้อนกัน 3 ชั้น มีนางกำนัลแต่งกายแบบพื้นเมืองแต่มีกรเจิกที่หูซึ่งเป็นเครื่องแต่งกายแบบภาคกลาง อยู่บนหลังม้าทรงเครื่องที่มีสีเป็นลายต่าง 2 ตัว ตัวแรกเป็นลายต่างสีขาวสลับดำ ตัวที่สองลายต่างสีขาวสลับเขียวไหม้ มีนกเกาะอยู่บนกิ่งไม้ด้านซ้ายอยู่ 4 ตัว เป็นนกฮูกและนกพิราบ เชิงภาพพระบรรพบุรุษปรากฏลวดลายพรรณพฤกษา 4 ช่อง ขนาดความกว้าง 66.5 ซม. ยาว 147 ซม.



วปอ./2551/249  
กัณฑ์ 13 นครกัณฑ์ 3

พระขาลีเป็นผู้นำทางขบวนเสด็จ



เป็นภาพขบวนของพระขาลีที่เป็นมัคคุเทศก์นำขบวนเสด็จเดินทางไปยังอาศรมของพระเวสสันดรและพระนางมัทรี พระขาลีมีลักษณะที่ผิดแปลกไปจากปกติตรงที่ว่าทรงกลายเป็นผู้ใหญ่ซึ่งแท้ที่จริงแล้วทรงยังทรงพระเยาว์อยู่ มีการแต่งกายอย่างกษัตริย์ ขี่ม้าทรงสีต่างพร้อมทรงเครื่องภายใต้เศวตฉัตร มีข้าราชการบริพารติดตามอยู่ 4 นาย นำหน้า 2 นาย แต่งการอย่างข้าราชการบริพาร ตัดผมทรงมหาดไทยถือกระบองและพานพระศรี ด้านหลังคนถือเศวตฉัตรมีการสวมหมวกทรงสามแฉก และมีคนถือคนโท แต่งกายแบบข้าราชการบริพาร ตัดผมทรงมหาดไทยตามหลัง ส่วนแถวล่างเป็นกลุ่มทหารอารักษ์ชาติอื่น 4 นาย มีการแต่งกายอย่างข้าราชการบริพาร ใส่หมวกแบบฝรั่ง เชิงภาพพระบรรพบุรุษปรากฏลวดลายพรรณพฤกษา 4 ช่อง ขนาดความกว้าง 66 ซม. ยาว 139 ซม.



ตอนที่ 3  
พิพิธภัณฑ์พื้นบ้านล้านนา วัดบ้านหลุก



## พิพิธภัณฑ์พื้นบ้านล้านนา วัดบ้านหลุก

วัดบ้านหลุกสร้างในปี พ.ศ. 2325 เป็นวัดหลักประจำหมู่บ้านที่มีเสนาสนะสมบูรณ์ ทั้งพระวิหาร และหอพระไตรปิฎกหรือหอธรรม ที่มีรูปแบบเป็นเอกลักษณ์เฉพาะตัว คือสร้างด้วยไม้ลักษณะเป็นอาคาร 2 ชั้น มีผังเป็นรูปสี่เหลี่ยมผืนผ้า มีใต้ถุนสูงเชื่อมต่อกันด้วยกุฏิที่เป็นเรือนไม้ การเข้าไปยังห้องเก็บพระไตรปิฎกจะต้องไต่บันไดเป็นพาดขึ้นจึงไม่ปรากฏว่ามีอาคารสร้างบันไดภายนอกอาคาร ประดับประดามากมายแกะสลักไม้เป็นรูปท้าวจตุโลกบาลอยู่ทั้ง 4 มุมอาคาร ซึ่งเป็นคติความเชื่อและแนวคิดของการสร้างหอธรรม หลังคามุงกระเบื้องที่เชิงชายประดับปั้นน้ำย้อย สันหลังคาประดับนกหัสติลิงค์แกะไม้ประดับกระจกจีน หน้าบันแกะสลักไม้และประดับกระจกจีนเช่นกัน ปานลม ช่อฟ้า ทำจากไม้บุด้วยทองเหลือง ซึ่งเป็นลักษณะเฉพาะที่พบในศิลปะแถบลุ่มน้ำปิง (เชียงใหม่-ลำพูน) หน้าต่างใช้การเขียนลายบนขาค เป็นลายเทวดาเดินประทักษิณ ภายในหอธรรมชั้นบนมีหีบธรรมบรรจุพระไตรปิฎกแบบโบราณซึ่งเป็นหีบธรรมโบราณที่เหลืออยู่ในสภาพที่สมบูรณ์ที่สุดนอกจากนี้ยังมีพระอุโบสถแยกออกจากเขตพื้นที่ของวัดไปตั้งทางทิศตะวันออกเฉียงใต้ราว 200 เมตร ก่ออิฐถือปูนหน้าบันเป็นไม้แกะสลักวิจิตรบรรจง สภาพค่อนข้างชำรุดทรุดโทรมมากเนื่องจากปูนที่ใช้ในการก่อสร้างเป็นปูนขาวแบบโบราณ

ผลิตภัณฑ์ไม้แกะสลักบ้านหลุก บ้านหลุกเป็นหมู่บ้านที่ชื่อเสียงด้านแกะสลักของจังหวัดลำปาง แต่ยังไม่เป็นที่รู้จักแพร่หลายเท่ากับบ้านปัจจุบันเป็นหมู่บ้านแกะสลักที่มีชื่อเสียงทางด้านงานแกะสลักและผลิตภัณฑ์จากไม้และเกววัลย์ของอำเภอแม่ทะ จังหวัดลำปาง ในปี 2535 ได้มีการรวมกลุ่มแกะสลักขึ้นจำนวน 40 กลุ่ม โดยมีสมาชิกรวมทั้งสิ้น 518 คน จากหมู่บ้าน 3 หมู่บ้าน ได้แก่ บ้านหลุก หมู่ที่ 6 บ้านหลุกพะ หมู่ที่ 11 และบ้านหลุกใต้ หมู่ที่ 12 ส่วนไม้ที่นำมาใช้แกะสลักนั้นได้แก่ ไม้ฉำฉา (จามจุรี) เกววัลย์ และไม้เนื้ออ่อน ซึ่งจะแกะสลักด้วยความประณีตจนออกมาเป็นชิ้นงานที่สวยงามและคงทนมีทั้งเป็นของใช้ เช่น ตู้ เก้าอี้ โต๊ะ หรือจะเป็นของตกแต่งบ้าน เช่น ตุ๊กตาไม้รูปสัตว์ ไม้แกะสลักเป็นลวดลายต่าง ๆ ติดผนัง และลวดลายต่าง ๆ อีกมากมาย

โดยทางกลุ่มอาชีพแกะสลักบ้านหลุกจะมีหัวหน้ากลุ่มแต่ละกลุ่มคอยรับออเดอร์ สินค้าจากลูกค้า และมาแจกจ่ายให้แก่สมาชิก และควบคุมคุณภาพการผลิต ซึ่งสินค้าส่วนหนึ่งจะมีพ่อค้ามารับไปจำหน่ายทั้งในและต่างประเทศ หมู่บ้านแกะสลัก (บ้านหลุก) มีการแกะสลักไม้เป็นงานศิลปหัตถกรรมที่มีมานานและสืบเนื่องมาจนถึงปัจจุบัน เป็นการ สืบสานวิถี แกะ การใช้มีดและสิ่ว รวมถึงความเชื่อ ความคิด ที่ถ่ายทอดเป็นลวดลายต่าง ๆ ลงบนผืนไม้ เช่น เครื่องใช้ รูปสัตว์ต่าง ๆ ด้วยฝีมืออันประณีตงดงามและรูปแบบที่ทันสมัย แต่ก่อนเป็นการทำโดยใช้เวลารว่างจากการทำนา ปัจจุบันการแกะสลักไม้เป็นรูปสัตว์ต่าง ๆ นี้ ได้รับความนิยมจากนักท่องเที่ยวและได้รับสิ่งจูงใจจำหน่ายเป็นอุตสาหกรรมภายใน หมู่บ้าน ซึ่งทำกันมากที่บ้านหลุก ตำบลนาครี อำเภอแม่ทะ ห่างจากตัวเมืองลำปางประมาณ 30 กิโลเมตร



วบล.2563.001  
ครกตำ



ครกตำ เป็นอุปกรณ์ที่ใช้สำหรับตำทำครำ ลักษณะตัวครกทำจากไม้สัก มีขนาดเส้นผ่าศูนย์กลาง 11 ซม. ความสูง 21.8 ซม. สภาพครกชำรุดตัวครก มีรอยแตก



วบล.2563.002  
ตะเกียง



ตะเกียง เป็นตะเกียงน้ำมันโบราณ ขนาดความกว้าง 7 ซม. ความสูง 25 ซม. มีสภาพสมบูรณ์ ในอดีตเป็นเครื่องมือเครื่องใช้ที่มีความจำเป็นในการให้แสงสว่างในเวลากลางคืน โดยนิยมใช้น้ำมันก๊าดเป็นเชื้อเพลิงรูปแบบ ของตะเกียง ตัวตะเกียงทำจากเหล็กและอะลูมิเนียม มีลักษณะเป็นทรงกระบอกสูง มีหูโวง สำหรับแขวนหรือจับ วิธีการใช้งานเริ่มจากการเติมน้ำมันลงในตะเกียง และจุดไฟ ที่ไส้ตะเกียง



วบล.2563.003  
กระจกรอบไม้



กระจกรอบไม้สี่เหลี่ยมผืนผ้า ขนาดความกว้าง 25 ซม. ความยาว 8.8 ซม. มีสภาพชำรุด กระจกแตก ใช้สำหรับไว้ส่อง กระจกชิ้นนี้เดิมเป็นของ ทับ สาริตดี ซึ่งได้มอบให้พิพิธภัณฑ์





วบอ.2563.004  
กม (ตะเกียงกระป๋อง)



กม (คำเมือง) หรือตะเกียงกระป๋อง มีขนาดเส้นผ่าศูนย์กลาง 7 ซม. ความสูง 16 ซม. สภาพชำรุด สนิมเกาะรอบตัวตะเกียง กม หรือตะเกียง ใช้สำหรับจุดไฟให้แสงสว่าง ส่วนใหญ่จะนิยมใช้น้ำมันก๊าดเป็นเชื้อเพลิง จึงทำให้เวลาจุดไฟจะมีเขม่าควัน และมีกลิ่นน้ำมันก๊าด กม(ตะเกียงกระป๋อง)



วบอ.2563.005  
ฮอกควาย (ฮอกวัว, ฮอกควาย)



ฮอกควาย ใช้สำหรับห้อยคอสัตว์เลี้ยว เช่น วัว ควาย เพราะการเลี้ยวสัตว์ในอดีตนั้นเป็นการเลี้ยวปล่อย คือ การปล่อยสัตว์ตามทุ่งนาป่าไร่ ฉะนั้นการตามหาสัตว์เลี้ยวจึงเป็นเรื่องยาก ชาวบ้านจึงประดิษฐ์ฮอกควายขึ้นเพื่อห้อยคอสัตว์ ทำให้ได้ยินเสียงเมื่อสัตว์เดินไปไหนมาไหน ฮอกควายชิ้นนี้มีขนาดความกว้าง 14 ซม. ความยาว 21 ซม.



วบอ.2563.0 06  
น้ำเต้า

น้ำเต้าขนาดความสูง 22 ซม. ความกว้าง 10 ซม. ในอดีตใช้บรรจุน้ำดื่มสำหรับพกพาไปทำงาน ทำสวน ทำไร่ และนิยมสานตะกร้อไม้ครอบผลน้ำเต้าไว้เพื่อการพกพาที่สะดวกมากยิ่งขึ้น น้ำเต้าชิ้นนี้เดิมเป็นของ สมพร เพชร ได้มอบให้กับพิพิธภัณฑ์พื้นบ้านล้านนา วัดบ้านหลุก





วบล.2563.007  
เตารีดโบราณ



เตารีดโบราณ ทำด้วยเหล็ก ขนาดความกว้าง 21 ซม. ความยาว 9.5 ซม. ความสูง 19.7 ซม. มีน้ำหนักมาก ซึ่งการที่ทำให้มีน้ำหนักมากนั้นเพื่อให้น้ำหนักของตัวเตากดทับลงบนผืนผ้าที่จะรีดให้เกิดความเรียบ ผืนเตาทั้งสองข้างมีลักษณะโอบเข้าไปเป็นหัวรูปทรงแหลม ตอนบนบริเวณริมหรือขอบทำเป็นลายหยักรูปฟันปลาไปตลอดแนว เพื่อระบายความร้อนจากถ่านที่เผาไฟจนร้อน ซึ่งบรรจุอยู่ภายในเตา ความร้อนจากถ่านเผาไฟจะทำให้ผ้าเรียบ



วบล.2563.008  
หมอนไม้



หมอนไม้ ขนาดความกว้าง 10 ซม. ความยาว 29 ซม. ผลิตจากไม้เนื้อแข็งแผ่นเดียว เป็นภูมิปัญญาพื้นบ้านสมัยโบราณใช้สำหรับหนุนนอนพักผ่อน สามารถพับเก็บสะดวกและยังใช้เป็นอาวุธในการเดินทางหากเจอโจรปล้น หรือสัตว์ป่าที่จะเข้ามาทำร้ายร่างกาย



วบล.2563.009  
ข้องใส่ปลา



ข้อง เป็นของที่ชาวบ้านในชุมชนมอบให้กับพิพิธภัณฑ์พื้นบ้านล้านนา วัดบ้านหลุก ข้องมีขนาดความสูง 18.5 ซม. เส้นผ่านศูนย์กลาง 14 ซม. เป็นเครื่องมือดักปลาชนิดหนึ่งทางภาคเหนือ ทำด้วยไม้ไผ่ นำมาเหลาเป็นซี่กลมขนาดเล็ก โดยส่วนมากจะนิยมดักปลาในช่วงฤดูฝน

วบล.2563.010  
ไหข้าว



ไหข้าว ขนาดความสูง 25.5 ซม. เส้นผ่าศูนย์กลาง 23 ซม. ทำจากการ  
ขุดไม้ทั้งลำต้นให้เป็นตัวทวดสำหรับใส่ข้าวในการนึ่ง ใช้กับเตาฟืน ข้าว  
ที่นึ่งสุกจะได้กลิ่นหอมจากไม้ที่ใช่ทำทวด และกลิ่นควันไฟจากฟืน ยังมีใช้กัน  
ในภาคเหนือแต่พบเห็นเป็นส่วนน้อย ปัจจุบันส่วนใหญ่นิยมเปลี่ยนมาใช้  
ไหข้าวที่เป็นแบบอะลูมิเนียม เพราะเก็บรักษาได้สะดวกมากกว่า



วบล.2563.011  
ที่ทอผ้า หรือฟืม (ภาษาพื้นบ้าน)



ฟืม ขนาดความกว้าง 12.5 ซม. ความยาว 40.5 ซม. เป็นอุปกรณ์  
อย่างหนึ่งในการทอผ้า ประกอบด้วยซี่แนวตั้งวางเรียงกัน อยู่ใน  
กรอบไม้ ใช้สำหรับกระทบเส้นด้ายพุ่งให้ชิดเป็นระเบียบ หากไม่มี

ฟืมแล้ว ไม่สามารถทอผ้าให้เป็นผืนได้โดยเฉพาะผ้าที่มีความกว้างและมีเส้นด้ายที่เล็กละเอียด ในการทอผ้า  
ฟืมจะถูกร้อยด้ายยืนเข้า ไปตั้งแต่แรกก่อนจะทอเรียกว่า ร้อยรูฟืม ความตึงของเส้นด้ายยืนจะช่วยพุ่ง  
นำหน้าของฟืมเอาไว้

วบล.2563.012  
ก้างชอยยาสูบ หรือม้าหันยา

ก้างชอยยาสูบ หรือม้าหันยา ขนาดความกว้าง 66 ซม. ความยาว 67 ซม.  
เป็นเครื่องมือชนิดหนึ่งซึ่งทำด้วยไม้เนื้อแข็ง มีรางและปล่อง เพื่อให้หันใบยาสูบ  
มีไม้ประกอบอยู่ 2 ส่วน คือ ไม้รางและปล่องหรือรูสำหรับหันยาหรือชอยใบยา  
ให้เป็นเส้นยาวๆ แล้วนำไปผึ่งแดดจนแห้ง จากนั้นนำมาเก็บไว้เพื่อม้วนเป็น  
ยาสูบ ก้างชอยยาสูบชนิดนี้เดิมเป็นของพ่อตีบ โสภางค์ ได้มอบให้กับพิพิธภัณฑ์  
พื้นบ้านล้านนา วัดบ้านหลุก





วบล.2563.013  
ก๊าะข้าว



ก๊าะข้าว หรือที่คนข้าวเหนียวขึ้นนี้ยังคงมีสภาพสมบูรณ์ มีความกว้าง 57 ซม. ความยาว 63 ซม. ความสูง 6 ซม. ตรงกลางเจาะลึกลงไป เว้นจากขอบประมาณ 5 ซม. ภาพขณะขึ้นนี้ใช้สำหรับคดข้าวเหนียว ที่นี้สูงใหม่ๆ เพื่อให้ไอน้ำและความร้อนออกจากข้าวก่อนนำไป ใส่กระติบข้าว ทั้งนี้ ไม่ควรนำก๊าะข้าวไปผึ่งแดด เพราะจะทำให้เนื้อไม้แตกได้ง่ายก๊าะข้าวขึ้นนี้ เดิมเป็นของแม่เตี้ย วงศ์ศรี ได้มอบให้กับพิพิธภัณฑ์พื้นบ้านล้านนา วัดบ้านหลุก



วบล.2563.014  
บะน้ำ



บะน้ำ ขนาดความสูง 54 ซม. เส้นผ่าศูนย์กลาง 6 ซม. ใช้สำหรับตวงใส่น้ำ บรรจุน้ำดื่ม นิยมสานตะกร้อครอบไว้ เพื่อสะดวกต่อการเก็บและพกพาไปในที่ต่าง ๆ ได้ง่าย



วบล.2563.015  
แมวขูดมะพร้าว



แมวขูดมะพร้าว หรือบางบ้านเรียกกระต่ายขูดมะพร้าวหรือเหล็กขูดก็ได้ใช้เป็น เครื่องมือสำหรับขูดมะพร้าวที่ยังไม่ได้กระเทาะเปลือกออก การเรียกชื่อแมวขูดมะพร้าวหรือ กระกระต่ายขูดมะพร้าวนั้นอาจเนื่องมาจากพื้นที่ใช้ขูดมะพร้าวมีลักษณะเป็นซี่ยาวเหมือนฟันกระต่ายประกบกับการทำโครงไม้ซึ่ง ใช้เสียบฟันขูดมักทำเป็นตัวสัตว์แมวหรือกระต่ายมากกว่าประเภทอื่น ขนาดของแมวขูดมะพร้าวมีความยาว 73 ซม. สูง 20.3 ซม. กว้าง 14 ซม. แมวขูดมะพร้าวขึ้นนี้เดิมเป็นของแม่ทับ สาวิตี ได้มอบให้พิพิธภัณฑ์พื้นบ้านล้านนา วัดบ้านหลุก

วบล.2563.016  
ที่ขูดมะพร้าว รูปจระเข้



ที่ขูดมะพร้าว รูปจระเข้ใช้เป็นเครื่องมือสำหรับขูดมะพร้าว ที่ยังไม่ได้กระเทาะเปลือกออก ขนาดของ  
ที่ขูดมะพร้าว รูปจระเข้ มีความยาว 63 ซม. สูง 14 ซม. กว้าง 8.2 ซม.

วบล.2563.017  
กระบุง



กระบุง เป็นภาชนะที่จักสานด้วยไม้ไผ่เป็นลวดลายต่าง ๆ ใช้สำหรับ  
ใส่ข้าว ไข่ตวงหรือโกย และใส่ของอื่น ๆ ปากมีลักษณะเป็นรูปทรงกลม  
กว้างประมาณ 42 ซม. ก้นมีรูปทรงสี่เหลี่ยม และมีหูห้อยตรงปาก  
กระบุง 2 ข้างเอาไว้สำหรับร้อยเชือกเพื่อใช้หาม หรือหิ้วขนาดของกระบุง

โดยทั่วไปแล้วจะมีอยู่ สามขนาด รูปทรงจะแตกต่างกันออกไปตามลักษณะของการทำงาน  
นิยมทำกันในท้องถิ่น กระบุงชิ้นนี้เดิมเป็นของแม่หล่น หมื่นชุ่ม ได้มอบให้กับพิพิธภัณฑ์พื้นบ้านล้านนา วัดบ้านหลุก



วบล.2563.018  
ตะกร้า



ตะกร้าจักสาน เป็นภาชนะที่จักสานด้วยไม้ไผ่เป็นลวดลายต่าง ๆ  
ใช้สำหรับใส่พริกแห้ง ใส่อาหารหรือใส่ของอื่น ๆ มีลักษณะเป็นรูป  
ทรงกลมกว้างประมาณ 28.3 ซม. ขนาดของตะกร้าโดยทั่วไปแล้วจะ  
แตกต่างกันออกไปตามลักษณะของการทำงาน นิยมทำกันในท้องถิ่น  
ตะกร้าชิ้นนี้เดิมเป็นของแม่ยุพิน ยะแก้ว ได้มอบให้กับพิพิธภัณฑ์  
พื้นบ้านล้านนา วัดบ้านหลุก



วบล.2563.019  
กวกักฝ้าย



กวกักฝ้าย ทำจากไม้สักโดยที่รูปแบบหรือลักษณะนั้นขึ้นอยู่กับผู้ผลิตเป็นเครื่องมือสำหรับกรอฝ้ายหรือกวกักฝ้ายจากกระวีวเข้ามา

ม้วนเก็บไว้ให้เป็นระเบียบเพื่อนำไปทอผ้าต่อไป ขนาดของกวกักฝ้าย ยาว 22 ซม. สูง 16 ซม. กว้าง 19 ซม. กวกักฝ้ายชิ้นนี้เดิมเป็นของแม่ยุพิน ยะแก้ว ได้มอบให้กับพิพิธภัณฑสถานบ้านล้านนา วัดบ้านหลุก



วบล.2563.020  
ไถ



ไถ หรือคันไถ มีขนาดความยาว 191.5 ซม. คันไถเป็นเครื่องมือเครื่องใช้ในการทำการเกษตรโดยใช้ในการพรวนดินให้ร่วนซุย ลักษณะของคันไถแบ่งออกเป็น 3 ส่วน คือ ส่วนที่ 1 เป็นด้ามจับ ส่วนที่ 2 เป็นที่สำหรับดันดิน และส่วนที่ 3 เป็นใบมีดใช้สำหรับปาดหน้าดิน



วบล.2563.021  
เต่าเสา



เต่าเสา ลักษณะรูปร่างทรงกระบอก ความสูง 119.5 ซม. เส้นผ่าศูนย์กลาง 19 ซม. มีไม้ไว้ใช้สำหรับสูบลมอยู่ด้านบนให้ลมออกรูที่อยู่ตรงกลางของกระบอก เพื่อไว้ใช้สูบลมแรงไฟให้แรงขึ้น เต่าเสาชิ้นนี้เดิมเป็นของอุ้ยมา แก้ววงศ์ มอบให้พิพิธภัณฑสถานบ้านล้านนา วัดบ้านหลุก

วบล.2563.022  
ไม้พาย



ไม้พาย หรือไม้พายเรือ มีขนาดความยาว 162 ซม. ความกว้าง 13 ซม. สภาพสมบูรณ์  
ไม้พายชิ้นนี้เป็นของชาวบ้านในชุมชนมอบให้พิพิธภัณฑ์พื้นบ้านล้านนา วัดบ้านหลุก

วบล.2563.023  
ไม้กาน (คานหาบ)

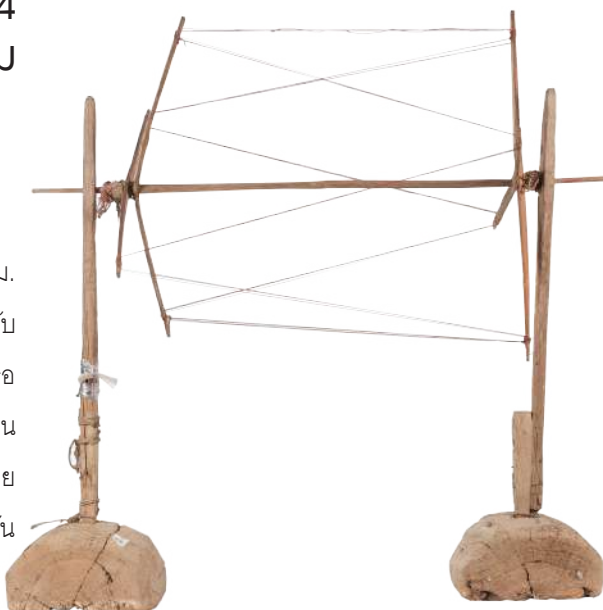


ไม้กาน (คานหาบ) ใช้สำหรับช่วยหาบของหรือหาบน้ำ ทำด้วยไม้ไผ่ แม่น้ำนิยมนำไม้หาบใช้หาบของขึ้นป่าเพื่อขายของ หรือใช้สำหรับทุ่นแรงในการขนย้ายสิ่งของได้อย่างสะดวกขึ้น หลักการใช้งาน จะต้องวางวัตถุลงบนปลายไม้หาบ ขณะเดินต้องพุงงอ ไม้หาบ โดยต้องออกแรงพยายามบังคับปลายคานข้างหนึ่ง ปลายอีกข้างหนึ่งก็จะเคลื่อนที่ ไม้หาบนี้มีขนาดความยาว 156 ซม. ความกว้าง 4.5 ซม.



วบล.2563.024  
ทลَابันไท

ทลَابันด้าย ขนาดความสูง 101 ซม. ความกว้าง 61.9 ซม. ความยาว 93 ซม. เป็นเครื่องมือที่ใช้สำหรับกรอผ้า ทำงานร่วมกับอีกเพื่อเก็บด้ายที่ปั่นแล้วจากโม่มาพันรวมกันที่วงกลม โดยช่างกรอผ้าจะนำเส้นด้ายมาตรวจตราความเรียบร้อยอีกครั้ง เพื่อเก็บส่วนที่เป็นปม หรือขลุ่ยด้ายที่ติดพันมาตอนปั่นด้ายออกให้เรียบร้อยก่อนกรอเข้าอีกเพื่อให้เส้นด้ายหรือเส้นไหมเป็นระเบียบเรียงกันเป็นใย ก่อนนำไปต้มหรือทำการย้อมสี





วบล.2563.025  
ท่ีปั่นด้าย



ท่ีปั่นด้าย เป็นเครื่องมือที่ใช้สำหรับกรอเก็บด้าย เพื่อเก็บด้าย  
ที่ปั่นแล้วรวมกันไว้ที่ตรงวงล้อ ก่อนจะหมุนนำด้ายออกมาต้มหรือ  
ทำการย้อมสี ท่ีปั่นด้ายชิ้นนี้เดิมเป็นของแม่ปุ่น ตาหน่อ มอบให้  
พิพิธภัณฑ์พื้นบ้านล้านนา วัดบ้านหลุก



วบล.2563.026  
ก้างฝั้นป้อ

ก้างฝั้นป้อ ขนาดความยาว 73 ซม. สูง 52 ซม. ทำจากไม้ เป็น  
อุปกรณ์ใช้สำหรับฝั้นเก็บเชือก สภาพชำรุด เนื่องจากไม้ผุกร่อน ก้าง  
ฝั้นป้อชิ้นนี้เป็นของชาวบ้านในชุมชนมอบให้พิพิธภัณฑ์พื้นบ้านล้านนา  
วัดบ้านหลุก



วบล.2563.027  
เผี่ยนา /เผื่อ (คราด)

เผี่ยนา /เผื่อ หรือคราดนา เป็นเครื่องมือเครื่องใช้ในการเกษตร  
มีลักษณะเป็นคาน มีคันชักที่เป็นซี่ห่างๆ สำหรับกวาดหญ้า และ  
ไถดินให้ร่วนซุย ทำจากไม้เนื้อแข็ง มีอายุประมาณ 50 ปี มีขนาดความ  
สูง 88.5 ซม. ความยาว 84.5 ซม.





วบล.2563.028  
ก๊าะฝ้าย



ก๊าะฝ้าย เป็นเครื่องมือที่ใช้ในการกรอด้วยก่อนนำเข้าก้เพื่อนำไปทอเป็นผืนผ้า  
ขนาดความยาว 121 ซม. กว้าง 17 ซม. สูง 28 ซม. ก๊าะฝ้ายชิ้นนี้เป็นของชาวบ้าน  
ในชุมชนมอบให้พิพิธภัณฑสถานบ้านล้านนา วัดบ้านหลุก

วบล.2563.029  
หม้อข้าวหม่า



หม้อข้าวหม่า เป็นภาชนะที่ใช้แช่ข้าวก่อนนำไปนึ่งส่วนมากจะเป็น  
ภาชนะที่ปั้นด้วยดินเผาและเคลือบแข็งเพื่อให้ทนต่อการซึมของน้ำ จะมี  
ฝาไม้ปิดไว้เพื่อป้องกันสัตว์ตกลงไปในหม้อ



วบล.2563.030  
กระบวยน้ำใบ



กระบวย ด้ามทำมาจากไม้ ส่วนหัวทำมาจากกะลามะพร้าว เป็นเครื่องมือเครื่องใช้  
ที่เกิดจากภูมิปัญญาชาวบ้านซึ่งนำมาใช้ในการตักน้ำดื่ม ขนาดของน้ำใบมีความ  
กว้าง 6.9 ซม. และความยาว 35 ซม.





## ผู้ให้ข้อมูล

พระครูสุนทรเสลคุณ (ชัยพร อุตตสาโร)  
พระน้อย นฤตตโม (น้อย นาทิม)  
พระครูไพโรจน์ยติกิจ (สุวรรณ บุญทา)  
นายธงชัย แผ่นคำ  
นายไพรินทร์ ศรีวรรณ  
นางเล็ก จินะการ  
นางคำพลอย ต้นทน  
นางอุดมศรี แผ่นคำ  
นางศรีลา นางทิน  
นางทองอินทร์ ปินตา  
นายอัศม์เดช มาลัย  
นายธนวิษณ์ ปันทัน  
นายจิรายุส อินทร์พรหม  
นายภาสกร สุริยะะ  
นายฉัตรดนัย แซ่ตั้ง  
นายมงคล มุลนิพัฒน์  
นายเกียรติก้อง ศิลปสนธยานนท์  
นายองอาจ เรือนแจ้  
นางกัลยา ใจเปี้ยง  
นายป๋าย บุญพดลไพบูลย์  
นางอรุณี สานใจวงศ์  
นายธนวุฒิ ทิพย์มณฑา  
นายไล ชัยวงษ์  
นางศรีแก้ว วงศ์แซงดี

เจ้าอาวาสวัดไหล่หินหลวง  
เจ้าอาวาสวัดปงสนุกเหนือ  
เจ้าอาวาสวัดบ้านหลุก  
ไวยาวัจกร วัดไหล่หินหลวง  
ผู้ช่วยดูแลพิพิธภัณฑ์วัดไหล่หินหลวง  
ผู้ช่วยดูแลพิพิธภัณฑ์วัดไหล่หินหลวง  
ผู้ช่วยดูแลพิพิธภัณฑ์วัดไหล่หินหลวง  
ผู้ช่วยดูแลพิพิธภัณฑ์วัดไหล่หินหลวง  
ผู้ช่วยดูแลพิพิธภัณฑ์วัดไหล่หินหลวง  
เจ้าหน้าที่ดูแลพิพิธภัณฑ์วัดปงสนุกเหนือ  
เจ้าหน้าที่ดูแลพิพิธภัณฑ์วัดปงสนุกเหนือ  
เจ้าหน้าที่ดูแลพิพิธภัณฑ์วัดปงสนุกเหนือ  
เจ้าหน้าที่ดูแลพิพิธภัณฑ์วัดปงสนุกเหนือ  
เจ้าหน้าที่ดูแลพิพิธภัณฑ์วัดปงสนุกเหนือ  
เจ้าหน้าที่ดูแลพิพิธภัณฑ์วัดปงสนุกเหนือ  
ผู้ศึกษาวิจัยภาพพระบฏวัดปงสนุกเหนือ  
กรรมการวัดวัดบ้านหลุก  
กรรมการวัดวัดบ้านหลุก  
กรรมการวัดวัดบ้านหลุก  
ชาวบ้านวัดบ้านหลุกวัดบ้านหลุก  
ชาวบ้านวัดบ้านหลุกวัดบ้านหลุก  
ชาวบ้านวัดบ้านหลุกวัดบ้านหลุก  
กรรมการวัดวัดบ้านหลุก







มหาวิทยาลัยมหาจุฬาลงกรณราชวิทยาลัย วิทยาลัยสงฆ์นครลำปาง

พ.ศ. ๒๕๖๓